

MIT VIELEN TIPPS ZU ABFALLENTSORGUNG UND ABFALLVERMEIDUNG

Abfall-Fibel 2024

Abfall-Entsorgung in Sprockhövel

Einschließlich Abfuhrtermine Januar 2025



Stadt
SPROCKHÖVEL



AHE
Entsorgung sichern. Werte schaffen.

An sämtliche Haushalte




KLIMASCHUTZ
in SPROCKHÖVEL



INHALTSVERZEICHNIS

Alle Termine
+ Anmeldung Sperrgut
auch Online über die AHE-App



	Seite
Vorwort	3
Unser Service für Sie	4
Wichtige Telefonnummern / Verkaufsstellen.....	5
Abfall ist Wertstoff	6
Tipps zur Abfallvermeidung.....	7
Elektronisches Behälteridentifikationssystem	8
Das Thema Abfall - Schon in der KiTa bestens aufgehoben!.....	9
Restabfall	10-11
Bioabfall	12-13
Grünabfallsammlung / Laubaktion.....	14
Osterfeuer und Weihnachtsbaumabfuhr	
Gelber Sack.....	15
Altpapier.....	16
Altglas – Wo kann ich mein Altglas entsorgen?	17-18
Sperrgut	19

	Seite
Gebietsaufteilung und Abfallkalender	20 - 27
Elektrogroßgeräte, Kühl- u. Gefriergeräte	28
Wertstoffzentren in Gevelsberg und Witten.....	29
Altkleider	30-31
Schadstoffhaltige Abfälle aus Haushaltungen	32-35
Standplatzreinigung – Sauberkeit geht alle an!.....	33
Stichwort Wertstofftonne	36
Metallschrott	37
Für ein sauberes Stadtbild - Dogstations	38-39
Abfallgebühren 2024	40
Die AHE App.....	41
Stichwortverzeichnis.....	42 - 44
Abfallentsorgung über Toiletten.....	45
Ich kümmere mich um meine Stadt!	46-47

01 : VORWORT

Liebe Bürgerinnen, liebe Bürger,

mit der Abfallfibel informieren wir Sie jedes Jahr über das städtische Angebot zur Abfallverwertung,- und entsorgung. Insbesondere die Abfalltermine 2024 (bis einschließlich Januar 2025), Tipps und Adressen rund um das Thema Abfall können Sie hier entnehmen.



Auf diesem Weg möchte ich mich für Ihre Mithilfe bei der Einführung des Abfallerkennungssystems im gesamten Stadtgebiet bedanken. Durch Ihre Mithilfe konnte im Rahmen der Digitalisierung der Bürgerservice für Sie verbessert werden.

Neuanmeldungen oder der Tausch bei defekten Behältern können so für Sie reibungsloser abgewickelt werden.

Vielen Dank auch für Ihre Beteiligung bei Sprockhövel putz(t) munter sowie beim Cleanup Day, auch Weltaufräumtag genannt. In diesem Jahr haben viele Bürgerinnen und Bürger aus Sprockhövel daran teilgenommen und einen großen Beitrag an den Aufräumtagen für weniger Abfall in Sprockhövel geleistet.



So möchte ich Sie bitten, dies auch in 2024 wieder zu tun, denn damit trägt jeder Einzelne etwas zu einer nachhaltigen Zukunft bei. Warum ist es so wichtig? Unsere Stadt wird sauberer, es sensibilisiert uns alle und Ihre Umgebung für das Thema. Es ist ein weiterer Schritt hin zu einer umweltfreundlichen Lebensweise. So können wir gemeinsam viel erreichen und dabei gleichzeitig Freude haben.

Auch in 2024 wird die Stadt Sprockhövel wieder an mehreren Aktionen teilnehmen, ich würde mich freuen, wenn Sie auch dabei sind. Zusätzlich zu dieser Broschüre stehen Ihnen die Kolleginnen und Kollegen der Stadtverwaltung natürlich auch persönlich für besondere Fragen oder Probleme bei der Abfallentsorgung zur Verfügung. Dazu können Sie uns sowohl telefonisch als auch persönlich ansprechen. Adressen, Öffnungszeiten und Telefonnummern finden Sie auf den Seiten 4/5.

Ich würde mich sehr freuen, wenn Sie auch in Zukunft auf ein umweltbewusstes Verhalten achten und damit einen positiven Beitrag zum nachhaltigen Umgang mit den endlichen Ressourcen unseres Planeten leisten, auch für künftige Generationen.

Ich wünsche Ihnen ein angenehmes und gesundes Jahr 2024.

Sabine Noll
Bürgermeisterin

02 : UNSER SERVICE FÜR SIE



Serviceleistung des Bürgerbüros:

- ✓ An-, Um- und Abmeldungen der Abfallbehälter
- ✓ Ausgabe von gelben Wertstoffsäcken
- ✓ Verkauf von Abfallwertmarken und Abfallsäcken
- ✓ Anmeldungen zur Sperrgut-, Kühl- und Elektrogroßgeräteabfuhr

Das für Abfallfragen zuständige Abfallwirtschaftsteam ist zu folgenden Zeiten im Rathaus zu erreichen:

montags – freitags	8.00 – 12.00 Uhr
montags/donnerstags	13.30 – 16.30 Uhr

Tel.: 02339/917326

E-mail: abfall@sprockhoevel.de

Bürgerbüro

Haßlinghausen

Rathausplatz 4

02339 / 917-213, -214, -215

Öffnungszeiten

montags	8.00 – 12.00 Uhr und 13.30 – 18.00 Uhr
dienstags	8.00 – 12.00 Uhr
mittwochs	geschlossen
donnerstags	8.00 – 12.00 Uhr und 13.30 – 16.30 Uhr
freitags	8.00 – 12.00 Uhr

Probleme mit der Abfuhr?

Dann wenden Sie sich an die Mitarbeiter der Stadt unter vorstehender Telefonnummer oder an die Mitarbeiter der Firma AHE – Telefon: 02335 / 84577-0 oder dispo@ah.de

03 : WICHTIGE TELEFONNUMMERN



Gelber Wertstoffsack, Altpapierbehälter, Restabfallbehälter, Bioabfallbehälter, Altglascontainer, Sperrgut-, Elektrogeräte-, Kühl-/Gefriergeräteabfuhr, Problemabfall aus Haushaltungen

Frau Birkenstock/
Frau Mutz Tel. 02339 / 917-326

Bürgerbüro Haßlinghausen Tel. 02339 / 917-213
Tel. 02339 / 917-214
Tel. 02339 / 917-215

Stadtverwaltung Fax 02339 / 917-269

Unterhaltung Straßenbeleuchtung, Straßen, Wege, Plätze

Herr Klemp Tel. 02339 / 917-283

Kreisverwaltung Abfallberater

Frau Wollmer-Rügger Tel. 02336 / 932-332

Frau Birka Tel. 02336 / 932-331

Restabfall, Altpapier, Bioabfall, Gelbe Säcke, Altglascontainer und Altkleidercontainer

AHE GmbH
Nielandstraße 36, 58300 Wetter
Tel. 02335 / 84577-0, Fax 02335 / 84577-30
Email: ahe@ahe.de

Annahmestelle für Elektrogeräte

Büttner + Saure
Schwelmer Straße 60
45549 Sprockhövel (Stefansbecke)

Tel. 02339 / 918-40

Verkaufsstellen für Wertmarken und städt. Abfallsäcke

Raiffeisenmarkt, Hattinger Straße 6 (Niedersprockhövel)
Lotto Chalos, (ehem. Schreibwaren Eickermann),
Hauptstraße 65 (Niedersprockhövel)
Bürgerbüro, Rathausplatz 4 (Haßlinghausen)
Raiffeisenmarkt, Rathausplatz 15 (Haßlinghausen)
Gärtnerei Frenzel, Egen 27 (Herzkamp)

04 : ABFALL IST WERTSTOFF



Der Schatz vor unserer Haustür, Abfall die unterschätzte Ressource!

Abfall ist nicht gleich Abfall. In unseren Abfällen verstecken sich zahlreiche Wertstoffe, für die eine Wiederverwertung möglich ist. Beispielsweise werden biologische Abfälle aus der braunen Tonne im Ennepe-Ruhr-Kreis in einer Vergärungsanlage recycelt. Hier werden nachhaltig und klimaschonend aus Abfällen wieder Produkte erzeugt, die in der Region selbst weiterverwertet werden können.

Die so erzeugte Energie versorgt unter anderem auch ca. 3.500 Haushalte im Ennepe-Ruhr-Kreis ganzjährig mit Strom. Darüber hinaus wird ein gütegesicherter Kompost sowie ein Gärsubstrat erzeugt, welches zur ökologischen Düngung in der Landwirtschaft eingesetzt wird.

Auch das Papier, welches in der blauen Tonne gesammelt wird, wird zielgerichtet stofflich wiederverwertet. So enthalten zahlreiche Papier und Verpackungsmaterialien unterschiedlich hohe Anteile von recyceltem Altpapier, was den Holzverbrauch als Primärrohstoff im Bereich der Papierherstellung reduziert.

Im Ennepe-Ruhr-Kreis werden jährlich mehr als 100.000 Tonnen hausnahe Abfälle erzeugt. Die Nutzbarmachung und Wiederverwertung der hier enthaltenen Wertstoffe ist angesichts der weltweit begrenzten Ressourcen ein wertvoller Beitrag zu Natur und Klimaschutz. Nicht zuletzt seltene Erden und Edelmetalle aus elektronischen Gerä-

ten können durch eine Wiederverwertung nach korrekter Entsorgung deutlich Schäden an Natur und Umwelt reduzieren, da weniger Ausgangsrohstoffe benötigt werden. So kann jeder Einzelne bereits durch richtige Abfalltrennung einen wertvollen Beitrag zu Natur- und Klimaschutz leisten.



Das Umweltbundesamt geht derzeit davon aus, dass im Hausmüll (Restabfall) noch ca. 67 % an Wertstoffen enthalten sind, die nutzbar gemacht werden können.

Helfen auch Sie durch richtiges Trennen Ihrer Abfälle dabei diesen „Schatz vor unserer Haustür“ nutzbar zu machen und einer Wiederverwertung zuzuführen.

05 : TIPPS ZUR ABFALLVERMEIDUNG – AKTIV GEGEN MÜLL!



- 1 **Verzichten Sie auf Plastiktüten!**
Verwenden Sie Stoffbeutel oder Einkaufskörbe
- 2 **Einwegverpackungen vermeiden:**
Mehrweg hat Vorfahrt
- 3 **Papierverbrauch reduzieren:**
Werden Sie Papiersparer!
- 4 **Flohmärkte, Secondhand-Läden
und Onlinebörsen nutzen**
- 5 **Vermeiden Sie Essensabfälle:**
Eine kostenlose Rezepte App gibt es von der Initiative „Zu gut für die Tonne“
- 6 **Die richtige Packungsgröße wählen:**
NEIN zu XXL-Verpackungen
- 7 **Reparieren statt Wegwerfen:**
Defekte Geräte können z.B. bei der Flüchtlingshilfe Sprockhövel repariert werden.
www.fluechtlingshilfe-sprockhoevel.de/repair-cafe
- 8 **Mehrfachverpackungen vermeiden:**
Produkte mit wenig Verpackung kaufen
- 9 **Tauschen, Leihen oder Mieten:**
“Gib Dingen ein zweites Leben“
www.GANZ-EINFACH-MARKT.de



- 10 **Dinge spenden, tauschen, teilen:**
Die Kleiderkammer Sprockhövel versorgt bedürftige Bürgerinnen und Bürger mit Kleidung
- 11 **Glasflasche statt Plastikflasche:**
Vermeiden Sie Plastikflaschen - umweltfreundlichere Alternative sind Glasflaschen
- 12 **Reklame vermeiden:**
Werben Sie für „Keine Werbung“
- 13 **Bioabfälle zu Dünger machen**
- 14 **Brotbox statt Folien und Tüten nutzen**
- 15 **Feiern - ohne Müll, verzicht auf Plastikgeschirr**
- 16 **Verpackungen aus nur einem Material kaufen**
- 17 **Alte Handys verkaufen oder verschenken**
- 18 **Akkus nutzen und leere Batterien zurückgeben**

07 : ELEKTRONISCHES BEHÄLTERIDENTIFIKATIONSSYSTEM

Die Stadt Sprockhövel hat im letzten Jahr im Rahmen der Digitalisierung ein Abfallbehältererkennungssystem zur Kennzeichnung der Rest- und Bioabfallbehälter eingeführt. Das Identifikationssystem dient der Behälterverwaltung, nicht der Verwiegung oder der Erfassung des Inhalts des Behälters.

Die Stadt Sprockhövel kann somit sicherstellen, dass jedem Grundstück der richtige Behälter zugeordnet ist.

Jeder Rest- und Bioabfallbehälter hat unter der Griffleiste vorne einen Transponder. Auf dem Transponder sind keine persönlichen Daten gespeichert. Zusätzlich ist jeder Rest- und Bioabfallbehälter mit einem dauerhaften PVC-Etikett an der Behälterseite ausgestattet. Auf dem

Behälteretikett sind die Behälternummer, Adresse, Art und Größe des Behälters sowie ein Barcode aufgedruckt. Dies ist auch auf dem Transponder gespeichert.

Behälterservice: Neuansmeldungen, der Tausch von Behältern, weil Sie eine andere Größe benötigen oder aber Ihr Behälter defekt ist, geben Sie uns bitte als Eigentümer



bekannt. Erhält die Stadt Sprockhövel Ihr Anliegen bis zur Mitte der Woche, wird Ihr Auftrag an dem folgenden Freitag ausgeführt. Bitte teilen Sie uns bei Änderungen die entsprechende Behälternummer mit.



Kennzeichnung der Abfallbehälter

- 1** Behälteretikett (Stadt)
- 2** Transponder (unter der Griffleiste oder von oben gefräst)





Abfallwissen von und für „Wertstoffprofis“

Blaue, Graue, Braune Tonne, Gelber Sack, Restmüll und Wertstoffe. Holssysteme und Bringsysteme. Auf den ersten Blick scheint Abfallwissen eine komplizierte Angelegenheit zu sein. Dabei ist eigentlich alles ganz einfach. Daher werden regelmäßig Kindertageseinrichtungen und Grundschulen besucht, um erstes Wissen zu vermitteln.

Mit Umwelterziehung zur Rohstoffwende

Jeder weiß, dass die natürlichen Ressourcen unseres Planeten endlich sind und wir alle auch so damit umgehen müssen. Obwohl der Vorrat an Rohstoffen wie Holz, Mineralien und Metallen für weltweit immer mehr Menschen ausreichen muss, wird oft viel zu verschwenderisch mit diesen Rohstoffen umgegangen.

Nur wenn wir lernen, natürliche Ressourcen effizient zu nutzen, stehen sie auch in Zukunft allen im ausreichenden Maße zur Verfügung. Höchste Zeit für eine nachhaltige Umwelterziehung.



Die Kinder von heute sind die Vorbilder von morgen

Mit Lernen und Umdenken kann man nicht früh genug anfangen. Deshalb kooperieren die Stadt Sprockhövel und die AHE z.B. mit dem Bildungsprojekt „Die Wertstoffprofis“ und der „Umweltclownin“, um schon Kinder und Jugendliche für das Thema Ressourcenschonung zu sensibilisieren.

Das Ziel der Umwelterziehung ist, durch geschulte Wissensvermittlung einen verantwortungsbewussten Umgang mit der Umwelt und den natürlichen Ressourcen anzuregen. Jeder zu Hause kann mit korrekter Abfalltrennung helfen, diese Wertstoffe in den Kreislauf zurückzuführen und wieder nutzbar zu machen.

Alle Aktionen und Lernmaterialien sind von erfahrenen Pädagogen und Erziehern entwickelt worden. Dabei steht neben dem Aspekt der Umwelterziehung auch immer der Spaß am Lernen im Mittelpunkt. Spielerisch lernt es sich am besten. Hier wird Wissen nicht nur vermittelt, sondern auch durch aktives Erleben selbst erarbeitet. Das Ergebnis: Die Kinder und Jugendlichen sind mit vollem Einsatz bei der Sache und in der Lage, das Erlernte zukünftig auch aktiv umzusetzen. So werden Jungen und Mädchen frühzeitig zu echten Rohstoffrettern.



Wann werden die Behälter geleert?

Alle Behälter werden 14-tägig geleert. (siehe Innenteil Abfuhrkalender)

Was ist am Entleerungstag zu beachten?

Die Abfallbehälter sind am jeweiligen Abfuhrtag bis spätestens 7.00 Uhr an der Straße für die Entleerung bereitzustellen. Die Abfallbehälter sind mit der Deckelöffnung zur Straße zu stellen.

Die Abfallbehälter dürfen nur soweit gefüllt werden, dass der Deckel geschlossen ist!!! Neben den Behältern abgestellter Abfall, mit Ausnahme der gebührenpflichtigen Abfallsäcke, wird nicht abgefahren!

Was ist zu tun, wenn mal mehr Abfall anfällt?

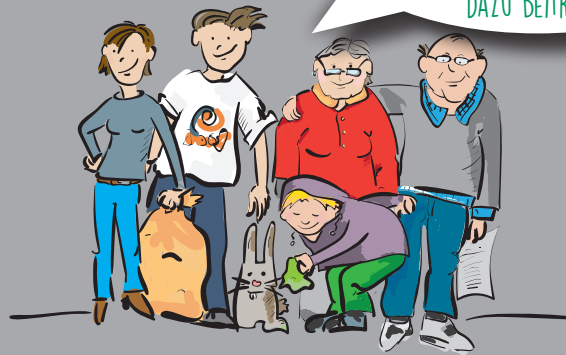
Kein Problem, bei allen Verkaufsstellen (siehe Seite 5) sind städtische graue 70-l-Abfallsäcke zu einem Stückpreis von 4,00 EUR zu erwerben.

Wie kann ich Behältergrößen und -anzahl verändern?

An-, Um- und Abmeldungen kann nur der Grundstückseigentümer vornehmen. Anträge liegen in den Bürgerbüros bereit oder können online unter <https://www.sprockhoevel.de> heruntergeladen werden. Dieser Antrag ist vom Grundstückseigentümer unterschrieben zurückzugeben. Bitte, wenn vorhanden, die Behälternummer angeben.



MÜLL VERMEIDEN UND RICHTIG TRENNEN FÜR MENSCH UND UMWELT – JEDER KANN SEINEN TEIL DAZU BEITRAGEN!





Was gehört in den Restabfallbehälter?

Zum Restabfall gehören alle Abfälle, die nicht mehr weiter verwertet, sondern umweltverträglich entsorgt werden.

✓ Das gehört in den Restmüll

Asche, Haus- und Straßenkehricht Staubsaugerbeutel, Lederreste, Gummireste, Zigarettenkippen, Spezialpapiere (z. B. Fotopapier), Kerzenreste, Kugelschreiber /-minen, Abfall aus Zimmerrenovierungen, wie z. B. Tapetenreste, Teppichböden etc., Styropor (wenn es kein Verpackungsmaterial ist), Glühbirnen, Spiegelglas / Bleiglas, flüssige Lebensmittel (Suppen und Soßen) in Behälter verpackt, defekter Hausrat (u.a. Spielzeug, Porzellan, Keramik), Haushaltsplastik (u.a. Schüsseln, Plastiklöffel, Plastikordner), Abfälle aus dem Hygienebereich (u.a. Windeln, Verbandsmaterial, Papiertaschentücher)

(Siehe hierzu auch das Stichwortverzeichnis Seite 42-44).

Welche Behältergrößen gibt es? (graue Tonne)

60 l (erhöhter Boden), 120 l, 240 l und 1,1 cbm.

Die Abfuhrtermine finden Sie im Abfuhrkalender im Mittelteil.

Gehören Altmedikamente in die Restabfalltonne?

Wir empfehlen die Abgabe von Medikamenten an der Schadstoffsammlung und in den Apotheken. Natürlich können diese auch in den Restabfall, aber es kann passieren, dass z.B. ein Kind diese Medikamente im Restabfallbehälter findet und zu sich nimmt. Daher ist die Abgabe der bessere Weg. Die Verpackungen der Medikamente gehören ins Altpapier oder in den Gelben Sack.



Auf keinen Fall dürfen alte Arzneimittel in die Toilette geworfen werden, denn so würden die noch vorhandenen Wirkstoffe über Abwasser in Flüsse und andere Gewässer gelangen. Jede Tablette, jeder Tropfen Arzneisaft, der in das Abwasser gelangt, belastet unsere Umwelt.



Warum eine Biotonne? (graue Tonne mit braunem Deckel)

Bioabfälle können nicht nur kompostiert werden, man kann aus ihnen auch Energie gewinnen. Ihre Bioabfälle werden nach Witten in die Biogasanlage gebracht, wo aus ihnen Strom gewonnen wird. Schon der Inhalt einer 240 Liter Biotonne kann 22 Kilowattstunden CO₂-neutralen Strom erzeugen. Durch eine energiegewinnende Verwertung werden unnötige Entsorgungskosten eingespart.

Bioabfall in die Restabfalltonne? - Viel zu teuer!

Nach einer Restmüllanalyse des Kreises landen rund 35 Kilogramm Bioabfall je Einwohner pro Jahr im Restabfall. Dieser Bioabfall wird dann zu weitaus höheren Kosten mit dem Restabfall beseitigt. Hier können Sie mit der richtigen Abfalltrennung Geld sparen.

Welche Behältergrößen gibt es?

60 l (erhöhter Boden), 120 l und 240 l.

NEU Saisontonne

Künftig gibt es von Mitte April bis Mitte November auch Saisonbehälter (Gartentonne mit grünem Deckel) mit einem Volumen vom 240 l. Die Saisonbehälter werden im 14-täglichen Abfuhrhythmus (16 Leerungen pro Jahr) zusammen mit den Bioabfallbehältern geleert.



Wann werden die Behälter geleert?

Die Behälter werden 14-tägig geleert. (siehe Abfuhrkalender)

Werden die Behälter gereinigt?

Ja, 2 x im Jahr (Frühjahr und Herbst). Die Reinigung erfolgt direkt im Anschluss an die Leerung. Bitte lassen Sie die Behälter am Reinigungstag solange draußen stehen, bis diese gereinigt sind! (siehe Abfuhrkalender)

Muss ich die Biotonne beantragen oder nutzen?

Ja, denn es besteht eine gesetzliche Getrennhaltungspflicht von Bioabfällen bzw. kompostierbaren Abfällen. Alle organischen Abfälle können auf einen Komposter!

Kann ich mir einen Abfallbehälter mit meinem Nachbarn teilen?

Ja, für 2 benachbarte Grundstücke kann auf Antrag auch nur ein Abfallbehälter aufgestellt werden, wobei sich einer der beiden Grundstückseigentümer als Grundsschuldner verpflichten muss. Spezielle Anträge hierzu sind ebenfalls an den vorgenannten Stellen oder online zu erhalten.

Sowohl für die Zukunft unserer Kinder, als auch für die Umwelt in unserer Region trägt jeder Einzelne Verantwortung. Helfen Sie uns, mehr CO₂-neutralen Strom aus Bioabfall für den Ennepe-Ruhr-Kreis zu erzeugen. Leisten Sie Ihren Beitrag und nutzen Sie die Biotonne.



MEHR SPEISERESTE
IN DIE BIOTONNE!
FÜR CO₂-NEUTRALE ENERGIE
IN DER REGION!

Eine kleine Übersicht.

Was gehört in die Biotonne?

✓ Aus der Küche

Gemüse- und Obstreste, Kaffeesatz und Filter, Tee und Teefilter, Schalen von Südfrüchten, Brotreste, Eierschalen, Nussschalen, verdorbene Lebensmittel, gekochte Speisereste, Knochen, Fleisch- und Fischreste, Wischtücher aus Papier

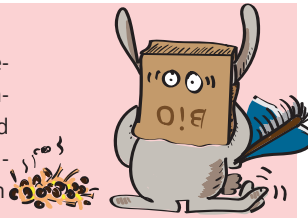
✓ Aus dem Garten

Schnittblumenreste, Baum- und Strauchschnitt, Laub, Rasenschnitt, Wildkräuter, Blumenerde, Sägemehl und Holzwohle (unbehandelt)



✗ Das gehört NICHT in die Biotonne:

kunststoffhaltige Wurstpelle oder Käserinde, Dosen, Gläser, Flaschen, Hochglanzpapier, Hausmüll, Windeln und Hygieneartikel, Plastikfolien, Staubsaugerbeutel, Asche, Katzenstreu, Fäkalien



Tipps für die Biotonne:

Es hat sich bewährt, die in der Küche anfallenden Bioabfälle bereits in einem kleinen Gefäß extra zu sammeln. Sie können normales Zeitungspapier zum Einwickeln der Abfälle oder zum Auslegen der Tonne benutzen.

Außerdem kann der Bioabfall auch in einem Biobeutel entsorgt werden. Dies schützt vor Ungezieferbefall, unangenehmer Geruchsbildung und verhindert das Festfrieren in der Biotonne.

Streuen Sie Kalk oder Gesteinsmehl über die Abfälle, das bindet Feuchtigkeit und der schlechte Geruch verschwindet meist.

Desinfizieren Sie mit Essig oder Essigessenz den Deckel und Deckelrand, das hält Insekten ab und verbessert den Geruch.

Als Dankeschön für eine erfolgreiche Bioabfallsammlung verschenkt die Stadt Sprockhövel 100 Design-Vorsortierbehälter für kompostierbare Küchenabfälle an die Bürgerinnen und Bürger. Diese erhalten all diejenigen, die eine neue Biotonne bestellen oder ihre Biotonne vergrößern – solange der Vorrat reicht.

Den sogenannten „BIOTONI“ gibt es in vier verschiedenen Farbkombinationen: senfgrün – weiß, weiß – himbeer, grey stone – powder pink oder türkis – weiß.



Was kann ich bei der Grünabfallsammlung abgeben?

Pflanzliche Abfälle aus Haus- und Kleingärten. Die pflanzlichen Abfälle sind von den Nutzern der Sammelstationen entsprechend der Vorgabe der Aufsichtspersonen lose in die Sammelbehälter einzufüllen.

Was kann ich bei der Laubsammlung abgeben?

Blätter von Laubbäumen und Sträuchern.

Was kostet mich die Abgabe der pflanzlichen Abfälle?

Die Anlieferung ist kostenlos.

Die Annahme von größeren Wagenladungen ist nicht möglich.

Wo kann ich die Abfälle hinbringen?

Standorte der Sammelcontainer:

- Parkplatz vor der Sporthalle Haßlinghausen, Geschwister-Scholl-Straße 12
- Parkplatz an der Umgehungsstraße / L70n Mathilde Anneke-Schule

Termine

Grünabfallsammlung :

02. März 2024

27. April 2024

31. August 2024

19. Oktober 2024

Termine

Laubsammlung:

16. November 2024

07. Dezember 2024

jeweils von 10.00 - 14.00 Uhr

Weitere kostenlose „Laubaktionen“ werden durch den Ennepe-Ruhr-Kreis in den Monaten Oktober und November an den Wertstoffzentren (siehe S. 29) durchgeführt. Diese Laubaktionen finden 2 mal pro Jahr jeweils für eine bestimmte Woche statt. Einzelheiten entnehmen Sie bitte der Tagespresse und dem Internet.

Größere Mengen von Gartenabfällen können auch direkt bei den Wertstoffzentren gegen Gebühr in Gevelsberg und Witten abgegeben werden. **Weihnachtsbäume werden kostenlos abgeholt.** (siehe Kalender). Es wird darauf hingewiesen, dass nach der Pflanzenabfallverordnung das Verbrennen pflanzlicher Abfälle seit dem 01.05.2003 grundsätzlich verboten ist.

Osterfeuer (sogenannte „Brauchtumsfeuer“): Die Durchführung einer Veranstaltung zum Abbrennen eines Brauchtumsfeuers sind beim Sachgebiet „Sicherheit und Ordnung“ der Stadt Sprockhövel zu beantragen. Es werden nur Brauchtumsfeuer erlaubt, bei denen es sich um traditionelle Veranstaltungen handelt. Es handelt sich um eine traditionelle Veranstaltung, wenn diese bereits in den Jahren 2018 bis 2023 stattgefunden hat (coronabedingt ausgenommen sind die Jahre 2020 und 2021). Als Nachweis einer traditionellen Veranstaltung dienen der Stadt die in den vergangenen Jahren (2018 bis 2023) eingegangenen Anzeigen zum Abbrennen von Brauchtumsfeuern.

Wir weisen darauf hin, dass bei der Grünabfall- und Laubsammlung dem städtischen Personal zwingend Folge zu leisten ist.



In den Gelben Sack/die Gelbe Tonne gehören ausschließlich gebrauchte und restentleerte Verpackungen, die nicht aus Papier, Pappe, Karton oder Glas sind. Verpackungsbestandteile bitte voneinander trennen. Ausspülen ist nicht notwendig.

✓ **Das gehört in den Gelben Sack / die Gelbe Tonne:**

Alu-, Blech- und Kunststoffdeckel, Arzneimittelblister, Butterfolie, Buttermilch- und Joghurtbecher, Einkaufstüten sowie Obst- und Gemüsebeutel aus Kunststoff, Eisverpackungen, Füllmaterial von Versandverpackungen aus Kunststoff, wie z. B. Luftpolsterfolie oder Schaumstoff, Konservendosen, Kronkorken, Kunststoffschalen und -folien für Lebensmittel, Menüschilder von Fertiggerichten, Milch- und Getränkekartons, Müsliriegelfolie, Nudeltüten, Putz- und Reinigungsmittelflaschen, Quetsch- oder Nachfüllbeutel z. B. für Waschmittel, Flüssigseife oder Fruchtpüree, Senftuben, Shampooflaschen, Spraydosen, Suppen- und Soßentüten, Tierfutterdosen und -schalen, Zahnpastatuben

✗ **NICHT in den Gelben Sack / die Gelbe Tonne gehören:**

Verpackungen aus Papier, Pappe, Karton und Glas sowie sämtliche Abfälle, die keine Verpackungen sind. Altkleider, Batterien und Akkus, Behälterglas, Blechgeschirr, CDs und Disketten, Druckerpatronen, Einwegrasierer, Elektrogeräte, Essensreste, Faltschachteln, Feuerzeuge, Filme, DVDs und Videokassetten, Glüh- und Energie-

sparlampen, Gummi, Holzwolle, Hygieneartikel, Katzenstreu, Keramikprodukte, Kinderspielzeug, Klarsichthüllen, Kugelschreiber, nicht restentleerte Verpackungen, Papier und Pappe, Papiertaschentücher, Pflaster, Verbandsmaterial, Porzellan, Rest- und Bioabfälle

Weitere Hinweise unter www.recycling-fuer-deutschland.de

Im März 2024 werden an jeden Haushalt 2 Rollen gelbe Wertstoffsäcke verteilt. Aufbauend auf den Gelben Sack bietet die AHE Ihnen auch eine Gelbe Tonne. Infos zur Gelben Tonne finden Sie auf Seite 33.

Bei Mehrbedarf erhalten Sie hier weitere gelbe Wertstoffsäcke :

Bürgerbüro Rathausplatz 4 (Haßlinghausen)

Gärtnerei Frenzel, Egen 27 (Herzkamp)

Raiffeisenmarkt, Rathausplatz 15 (Haßlinghausen)

Lotto Chalos (ehem. Eickermann), Hauptstraße 65 (Niedersprockhövel)

Aral Tankstelle Peter Hruby, Bochumer Str. 4 (Niedersprockhövel)

Die gelben Wertstoffsäcke sind am jeweiligen Abfuhrtag bis spätestens 7:00 Uhr zur Abholung an der Straße bereitzustellen. Abfuhrtermine siehe Abfuhrkalender im Mittelteil (siehe hierzu auch Wertstofftonne Seite 36).

Probleme mit der Abfuhr?

Dann wenden Sie sich bitte direkt an die Firma AHE unter 0 23 35 / 84 57 70 oder ahe@ahe.de.





Warum Altpapier sammeln? (graue Tonne mit blauem Deckel)

Das gesammelte Papier wird vermarktet und der Gewinn fließt in die Gesamtkalkulation der Abfallgebühren ein. Sammeln Sie Altpapier, damit leisten Sie einen Beitrag zur Gebührenreduzierung.

Was kostet die Papiertonne?

Die Papiertonne ist kostenlos!



Welche Behältergrößen gibt es?

240 l und 1,1 cbm.

Jeder Grundstückseigentümer ist verpflichtet, mindestens einen 240 ltr. Altpapierbehälter für sein Grundstück bei der Stadt anzumelden.

Wann werden die Behälter geleert?

Die Behälter werden alle 4 Wochen geleert. (siehe Innenteil Abfuhrkalender)

PAPIER RECYCLEN UND VERWERTEN SENKT DIE ABFALLGEBÜHREN FÜR ALLE!

Was ist am Entleerungstag zu beachten?

Die Abfallbehälter sind am jeweiligen Abfuhrtag bis spätestens 7.00 Uhr an der Straße für die Entleerung bereitzustellen. Die Abfallbehälter sind mit der Deckelöffnung zur Straße zu stellen. Die Abfallbehälter dürfen nur soweit gefüllt werden, dass der Deckel geschlossen ist!



Was ist zu tun, wenn mal mehr Abfall anfällt oder der Behälter nicht ausreicht?

Es können weitere Behälter ohne Gebühr angemeldet werden. Ohne Gebühr bedeutet, dass die Kosten für die Bereitstellung und Leerung – wie bisher auch – auf alle an die öffentliche Abfallentsorgung angeschlossenen Grundstücke verteilt werden. Größere Mengen können auch an den Umladeanlagen kostenlos abgegeben werden.



✓ Das gehört in die Papiertonne

Zeitungen, Zeitschriften, Prospekte, Illustrierte, Telefonbücher, Hefte, Bücher, Papier aus dem Reisswolf, Pappe und Kartonverpackungen, Verpackungsschachteln aller Art (z. B. Schachteln von Kosmetikprodukten, Schachteln von Reis, Grieß, Kartoffelprodukten, Eierkartons, Waschmittelkartons ohne Tragebügel), Büromaterialien aus Papier, Briefumschläge, farbiges oder durchgefärbtes Papier

✗ Das gehört NICHT in die Papiertonne

verschmutztes Papier, nassfestes Papier (Hygienepapier, wie Einweghandtücher, Servietten, Papiertaschentücher), Wachs-, Ölpapiere, Etiketten, Getränkekartons, Tetra Pak, Milch- und Safttüten, Tapeten (gebrauchte und neue), gewachste Papiere (Verpackungen für Fleisch, Wurst, Käse), Versandtaschen mit Plastikpolsterung

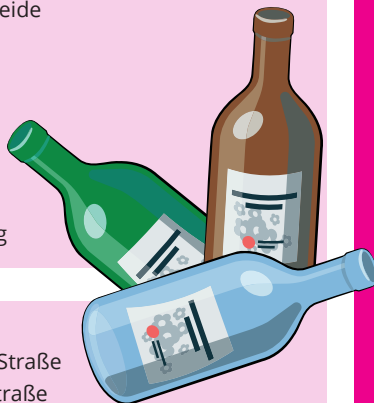


Wo kann ich mein Altglas entsorgen?

Standorte für Glascontainer im Stadtgebiet:

Haßlinghausen

Am Blumenhaus/Schmiedestraße
Zechenstraße/Zum Sackschacht
Mittelstraße/Autobahnbrücke
Gevelsberger Straße/Uellendahl
Poststraße
Geschwister-Scholl-Straße (Sporthalle)
Wittener Straße/Verbindungsweg Uhlenberg
Ecke Kohlentreiberweg/Untere Heide
Stefansbecke
Oststraße
Blumenstraße
Schleifkotten/Stipfelstraße
Flurstraße/Heidestraße
Mathilde-Anneke-Straße
Hobeuken/Henriette-Davidis-Weg



Hiddinghausen

Wittener Straße/Leveringhauser Straße
Wittener Straße/Albringhauser Straße
Albringhauser Straße/Sportplatz
Jahnstraße

Obersprockhövel

Am Alten Knapp/Alter Kohlenweg
Am Leveloh
Kleinbeckstraße/Wuppertaler Straße
Löhener Straße
Am Schlagbaum

Niedersprockhövel

Parkplatz Im Baumhof
Alte Mühlenstraße
Hiddinghauser Str./Burgfeldweg
Auf dem Bruch/Hombergstraße
Bahnhofstraße
Hohe Egge Unterweg/Hohe Egge Oberweg
Hiddinghauser Straße/Sirrenbergstraße
Fritz-Lehmhaus-Weg/Wendehammer
Glückaufhalle/Erfurter Straße
Bergstraße/Kreuzstraße
Hölterstraße/Radweg

Gennebreck

Sportplatz Gennebreck
Quellenburgstraße/Scherenberg
Elberfelder Straße/gegenüber der ehemaligen Feuerwehr



Niederstüter

Alte Poststraße/Gedulderweg
Starenweg

Verkaufsstellen für Wertmarken und städt. Abfallsäcke:

Raiffeisenmarkt

Hattinger Str. 6 (Niedersprockhövel)

Lotto Chalos (ehem. Eickermann)

Hauptstr. 65 (Niedersprockhövel)

Bürgerbüro

Rathausplatz 4 (Haßlinghausen)

Raiffeisenmarkt

Rathausplatz 15 (Haßlinghausen)

Gärtnerei Frenzel

Egen 27 (Herzkamp)

GLAS KANN UNENDLICH OFT
RECYCLET WERDEN – DAS ENTLASTET
UNSERE UMWELT.



✓ Verpackungen aus Glas richtig trennen!

Glas ist ein wertvoller Rohstoff, der unendlich oft ohne Qualitäts- einbußen recycelt werden kann. Recyclingglas hilft unserer Umwelt und spart ca. 30 % Energie im Vergleich zur Herstellung mit Primär- Rohstoffen. Die Glasverpackungen sollen restentleert und nach Glasfarbe getrennt in die Sammlung gegeben werden. Farben, die nicht zuzuordnen sind, wie z. B. blaues Glas, gehören ins Grünglas.



✗ Was gehört NICHT in den Altglascontainer!

Autoscheiben, Auflaufformen, Batterien, Bleiglas, Blumentöpfe, Blumenvasen, „Ceran“-Kochfelder, Elektrogeräte, Essensreste, Flachglas (Draht-, Spiegel-, Sicherheitsglas ...), Getränkekartons, Glaskeramik, Glaskochplatten, Glühbirnen, Hitzebeständiges Glas, Holz, Kachelofen- und Kaminglas, Kaffeekannen, Kartonagen; Keramikflaschen und -töpfe, Küchenabfälle, Kunststoffflaschen, Kunststoffverpackungen, Leuchtstoffröhren, lose Metalle (Nägel, Rasierklingen...), medizinische Spritzen + Zubehör, Mikrowellenherdgeschirr, Monitor- / Fernseherglas, Plastiktüten, Porzellangeschirr, „Pyrex“-Produkte (hitzebeständig), Steine, Steingutflaschen, Teller, Tassen





Wie funktioniert die Sperrgutabfuhr?

6 x pro Jahr findet die Sperrgutsammlung in Sprockhövel statt. Sperrgut fährt die Stadt auf Anforderung zu den auf dem Abfallkalender aufgeführten Terminen ab. Die Abholung des Sperrguts muss angemeldet werden. Am jeweiligen Abfuhrtag muss das Sperrgut bis spätestens 7:00 Uhr an der Straße zur Abholung bereit stehen. Die Abholung erfolgt im Laufe des Tages. **Aufgrund der Anzahl an Anmeldungen kann es bei der Abholung zu Verzögerungen kommen.** Die Termine und Reviere entnehmen Sie bitte dem Abfallkalender im Mittelteil.

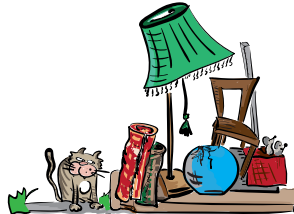
**Die Anmeldefrist endet
8 Tage vor Abfuhr.**

NEU Expressabfuhr

Zusätzlich ist künftig eine Expressabfuhr (max. 2m³) des Sperrguts möglich. Die Abwicklung der Anmeldung erfolgt über die Stadt Sprockhövel und wird innerhalb von acht Werktagen nach Anmeldung gegen eine gesonderte Gebühr durchgeführt. (siehe S. 40)

Wie kann ich Sperrgut anmelden?

- AHE APP (mit Terminbestätigung)
- www.ahe.de
- www.sprockhoevel.de
- im Bürgerbüro



Was kostet mich die Abholung von Sperrgut?

1,- € je Stück oder Bündel, Abfuhr **nur** mit aufgeklebter Gebührenmarke. Das Sperrgut kann gebündelt bereitgestellt werden, wenn

das „Bündel“ nach Umfang und Gewicht für eine Fahrzeugbesatzung (2 Personen) bequem transportabel ist. Außerhalb der vorgenannten Termine können Sie auch selbst Ihr Sperrgut zu den Wertstoffzentren in Gevelsberg und Witten (siehe Seite 29) bringen.

Zum Sperrgut gehören insbesondere:

Aquarium, Fahrrad, Fußleiste, Garderobe, Gardinenleiste, Gartengerät, Gartengrill, Heimtrainer, Innenrollo, Kinderspielzeug, Kinderwagen, Kiste, Kleintierkäfig, Koffer, Lampenschirm, Lattenrost, Leiter, Liegestuhl, Linoleumboden, Matratze, Möbel jeglicher Art, Regal, Schlitten, Skier, Sonnenschirm, Spiegel, Teppich, Teppichfliesen, Wäscheständer, Waschkorb.

Nicht zum Sperrgut gehören:

Nachtspeicherofen, mit Öl gefüllter Heizradiator, Autoteile, Badewanne, Bauholz, Beton, Elektrogerät, Fenster, Fliesen, Gartenzaun, Heizkörper, Kühlschrank, Kühltruhe, Laminat, Mauersteine, Paneele, Parkett, Sanitärkeramik, Tapetenreste, Tür, Ziegel.

WICHTIG!

Säcke, Tüten, Tragetaschen u. ä. oder mit Abfall befüllte Behältnisse werden im Rahmen der Entsorgung sperriger Abfälle nicht eingesammelt und transportiert. Haushaltsauflösungen fallen ebenfalls nicht unter die Sperrgutabfuhr!

GEBIETSAUFTEILUNG SPROCKHÖVEL 2024

- a Reviertyp: Restabfall, Bioabfall, Gelber Sack
- b Reviertyp : Papier
- c Reviertyp: Sperrmüll



	a	b	c		a	b	c		a	b	c
A											
Äckern	1	1A	SP2	Am Schultenbrink	4	4B	SP1	Bochumer Straße	3	3B	SP1
Agetexstraße	1	1B	SP2	Am Sonnenschein	2	2B	SP2	Bredde	1	1A	SP2
Albringhauser Straße	5	5B	SP2	Am Steinacker	4	4B	SP1	Breloer Weg	4	4A	SP1
Alt Bossel	4	4A	SP1	Am Stricker	3	3B	SP1	Brinkerstraße	4	4B	SP1
Alte Bergstraße	3	3B	SP1	Am Susewind	5	5A	SP2	Brockenberg	2	2B	SP2
Alte Haase	3	3A	SP1	Am Westen	4	4A	SP1	Bruch	1	1A	SP2
Alte Mühlenstraße	3	3A	SP1	Am Winkel	4	4B	SP1	Bruchhausen	2	2B	SP2
Alte Poststraße	4	4B	SP1	Amselweg	4	4B	SP1	Bruchmühle	5	5A	SP2
Alter Kohlenweg	4	4A	SP1	An der Pfannenschmiede	3	3B	SP1	Brunsberge	5	5A	SP2
Am alten Bahndamm	4	4B	SP1	Aqueldruft	5	5A	SP2	Buchenstraße	2	2B	SP2
Am Alten Knapp	4	4A	SP1	Asternstraße	5	5A	SP2	Buchholzweg	3	3B	SP1
Am Becker	3	3B	SP1	Auf Brockhausen	3	3B	SP1	Burgfeldweg	3	3B	SP1
Am Beermannshaus	5	5A	SP2	Auf dem Bruch	4	4A	SP1	Busch	1	1A	SP2
Am Blumenhaus	1	1B	SP2	Auf dem Schee	1	1B	SP2				
Am Brelo	4	4A	SP1	Auf der Gethe	5	5B	SP2	D			
Am Bunne	2	2B	SP2	Auf der Höhe	3	3B	SP1	Dahl	2	2B	SP2
Am Eicken	3	3A	SP1					Deilbachweg	1	1A	SP2
Am Engel	4	4B	SP1	B				Dellwig	5	5A	SP2
Am Flockenhaus	2	2B	SP2	Bachstraße	3	3A	SP1	Dorfstraße	2	2A	SP2
Am Gosekamp	3	3A	SP1	Bahnhofstraße	3	3A	SP1	Dresdener Straße	5	5B	SP1
Am Halloh	1	1B	SP2	Bandwikerweg	1	1A	SP2				
Am Holte	4	4B	SP1	Barmer Straße	1	1A	SP2	E			
Am Kindergarten	2	2A	SP2	Beisenbruchstraße	4	4B	SP1	Egen	1	1A	SP2
Am Kindler	5	5B	SP2	Berger Weg	4	4A	SP1	Egge	5	5B	SP2
Am Leveloh	4	4A	SP1	Bergstraße	3	3B	SP1	Eichenhofer Weg	1	1B	SP2
Am Rennebaum	5	5A	SP2	Birkenhof	1	1A	SP2	Eickersiepen	5	5B	SP1
Am Schmalenberg	4	4A	SP1	Bleichwiese	3	3A	SP1	Eickerstraße	3	3A	SP1
				Blumenstraße	5	5A	SP2	Eicklöhken	3	3B	SP1
								Einerfeld	1	1A	SP2

GEBIETSAUFTEILUNG SPROCKHÖVEL 2024

- a Reviertyp: Restabfall, Bioabfall, Gelber Sack
- b Reviertyp: Papier
- c Reviertyp: Sperrmüll



	a	b	c
Eisenbahnstraße	1	1B	SP2
Elberfelder Straße	1	1A	SP2
Elfringhauser Straße	1	1A	SP2
Engelsfeld	1	1B	SP2
Erfurter Straße	5	5B	SP1
Erholungsstraße	1	1A	SP2
Erlbruchstraße	4	4A	SP1
Erlen	5	5B	SP2

F			
Falkenstraße	4	4B	SP1
Fänkenstraße	3	3A	SP1
Feldstraße	3	3B	SP1
Finkenweg	4	4B	SP1
Flurstraße	2	2A	SP2
Forstweg	2	2B	SP2
Friedhofstraße	5	5A	SP2
Friedrichstraße	3	3A	SP1
Frielinghausen	1	1A	SP2
Fritz-Lehmhaus-Weg	3	3A	SP1

G			
Gangelshauer Weg	2	2B	SP2
Gartenstraße	3	3A	SP1
Gedulderweg	4	4B	SP1
Geschwister-Scholl-Straße	5	5A	SP2
Gevensberger Straße	2	2B	SP2
Gewerbestraße	2	2B	SP2
Glashüttenplatz	2	2A	SP2

	a	b	c
Glückauf-Allee			
Goethestraße	4	4B	SP1
Großer Siepen	1	1A	SP2
Grüner Weg	2	2B	SP2
Gustav-Altenhain-Straße	2	2A	SP2
Gustav-Düsterloh-Straße	3	3A	SP1
Gutenbergstraße	3	3A	SP1

H			
Hagelsiepen	5	5A	SP2
Hammertaler Straße	3	3B	SP1
Handstraße	2	2A	SP2
Hangstraße	5	5B	SP2
Harkortstraße	2	2B	SP2
Hasenberg	5	5A	SP2
Haßlinghauser Straße	3	3A	SP1
Hattinger Straße	3	3A	SP1
Hauptstraße	3	3A	SP1
Hedtbleck	5	5A	SP2
Hege	1	1A	SP2
Heidestraße	2	2A	SP2
Heinrich-Heine-Weg	4	4A	SP1
Helsbergstraße	5	5B	SP2
Henriette-Davidis-Weg	1	1B	SP2
Hermessiepen	5	5A	SP2
Herzkamper Mulde	1	1A	SP2
Hibbelweg	4	4A	SP1
Hiddinghauser Straße	5	5B	SP2

	a	b	c
Hobeuken	1	1B	SP2
Hohe Egge Höhenweg	3	3B	SP1
Hohe Egge Oberweg	3	3B	SP1
Hoge Egge Unterweg	3	3B	SP1
Hohe Egge Zwischenweg	3	3B	SP1
Hölteregge	4	4B	SP1
Hölterstraße	4	4B	SP1
Hombergstraße	4	4A	SP1
Hopener Weg	5	5B	SP1
Hoppe	5	5A	SP2
Horather Schanze	1	1A	SP2
Huxel	1	1A	SP2

I			
Im Baumhof	3	3A	SP1
Im Brahm	4	4A	SP1
Im Dorf	2	2A	SP2
Im Freisewinkel	3	3B	SP1
Im Hölken	5	5B	SP2
Im Hoppenbruch	1	1B	SP2
Im Kühlen Grunde	4	4A	SP1
Im Langenbruch	5	5B	SP2
Im Lübbering	2	2A	SP2
Im Ördén	5	5A	SP2
Im Osterhöfgen	3	3B	SP1
Im Osterkamp	3	3B	SP1
Im Sirrenberg	5	5B	SP2
Im Stefansbachtal	2	2B	SP2

GEBIETSAUFTEILUNG SPROCKHÖVEL 2024

- a Reviertyp: Restabfall, Bioabfall, Gelber Sack
- b Reviertyp: Papier
- c Reviertyp: Sperrmüll



	a	b	c
Im Unterdorf	3	3A	SP1
Im Westenfelde	4	4B	SP1
Im Wiesental	1	1A	SP2
In der Ley	1	1B	SP2
In der Stüfke	3	3A	SP1
J			
Jahnstraße	5	5B	SP2
K			
Kaninchenweg	5	5A	SP2
Kickuth Weg	2	2B	SP2
Kiefernweg	2	2B	SP2
Kirchplatz	3	3A	SP1
Kirchweg	3	3A	SP1
Kleinbeckstraße	4	4A	SP1
Kleiner Siepen	1	1A	SP2
Kohltreiberweg	2	2A	SP2
Kortenstraße	5	5A	SP2
Korthausen	2	2B	SP2
Kreftingstraße	2	2B	SP2
Kreßsieper Weg			
(Löhener Str. bis Kreßsiepen)	4	4A	SP1
Kreßsieper Weg			
(Elberfelder Str. bis Löhener Str.)	1	1A	SP2
Kreuzstraße	3	3B	SP1
Krüner	5	5B	SP2
Kuxloher Weg	1	1B	SP2

	a	b	c
L			
Lagerstraße	5	5A	SP2
Landringhauser Weg	5	5A	SP2
Landsberge	1	1B	SP2
Langenbruchstraße	5	5B	SP2
Lehn	1	1A	SP2
Leipziger Straße	5	5B	SP1
Lemper Straße	2	2A	SP2
Lerchenweg	4	4B	SP1
Leveringhauser Straße	5	5B	SP2
Leyer Stück	1	1B	SP2
Lohbusch	1	1A	SP2
Löhener Egge	4	4A	SP1
Löhener Straße	4	4A	SP1
M			
Magdeburger Straße	5	5B	SP1
Marker Weg	4	4A	SP1
Martin-Luther-Straße	1	1A	SP2
Mathilde-Anneke-Straße	1	1B	SP2
Mausegatt	4	4A	SP1
Meisenweg	4	4B	SP1
Mellbeck	1	1A	SP2
Merklinghausen	5	5A	SP2
Mettberg	1	1A	SP2
Mittelstraße	2	2A	SP2
Mühlenstraße	3	3A	SP1

	a	b	c
N			
Nelkenstraße	5	5A	SP2
Neustraße	2	2A	SP2
Nikolaus-Groß-Platz	5	5A	SP2
Nockenbergstraße	4	4A	SP1
O			
Oberdräng	4	4A	SP1
Obersohler Weg	5	5B	SP2
Oberste Feld	1	1B	SP2
Ochsenkamp	1	1A	SP2
Ostendahl	5	5A	SP2
Ostermanns Holz	5	5A	SP2
Ostholt	5	5B	SP2
Oststraße	5	5A	SP2
Otto-Brenner-Straße	4	4A	SP1
Otto-Hagemann-Straße	4	4B	SP1
Otto-Vorberg-Straße	3	3A	SP1
P			
Parkweg	3	3B	SP1
Pennekamp	2	2B	SP2
Perthes-Ring	3	3A	SP1
Poetingstraße	5	5B	SP2
Poststraße	2	2A	SP2
Pottmagweg	3	3B	SP1
Q			
Quellenburgstraße	1	1B	SP2
Querspange	5	5A	SP2

ABFALLKALENDER SPROCKHÖVEL JANUAR BIS JUNI 2024



Januar 2024				Februar 2024				März 2024			
1	Mo	Neujahr		1	Do			1	Fr		5
2	Di	1	1A	2	Fr	4	4A	2	Sa	GA	5A
3	Mi	2	2A	3	Sa	5	5A	3	So		
4	Do	3	3A	4	So			4	Mo	1	1
5	Fr	4	4A	5	Mo	1	1	5	Di	2	2
6	Sa		5A	6	Di	2	2	6	Mi	3	3
7	So			7	Mi	3	3	7	Do	4	4
8	Mo	1	1A	8	Do	4	4	8	Fr	5	5
9	Di	2	2A	9	Fr	5	5	9	Sa		
10	Mi	3	3A	10	Sa			10	So		
11	Do	4	4A	11	So			11	Mo		1
12	Fr	5	5A	12	Mo	1	1B	12	Di	2	2B
13	Sa	SA		13	Di	2	2B	13	Mi	3	3B
14	So			14	Mi	3	3B	14	Do	4	4B
15	Mo	1	1B	15	Do	4	4B	15	Fr	5	5B
16	Di	2	2B	16	Fr	5	5B	16	Sa		
17	Mi	3	3B	17	Sa			17	So		
18	Do	4	4B	18	So			18	Mo	1	1
19	Fr	5	5B	19	Mo	1	1	19	Di	2	2
20	Sa			20	Di	2	2	20	Mi	3	3
21	So			21	Mi	3	3	21	Do	4	4
22	Mo	1	1	22	Do	4	4	22	Fr	5	5
23	Di	2	2	23	Fr	5	5	23	Sa		
24	Mi	3	3	24	Sa	SA	EKK	24	So		
25	Do	4	4	25	So			25	Mo	1	1
26	Fr	5	5	26	Mo	SP1	1A	26	Di	2	2A
27	Sa			27	Di	SP2	2A	27	Mi	3	3A
28	So			28	Mi	3	3A	28	Do	4	4A
29	Mo	1	1A	29	Do	4	4A	29	Fr	Karfreitag	
30	Di	2	2A					30	Sa	5	5A
31	Mi	3	3A					31	So	Ostersonntag	

		Restmüll (Bez. 1-5 und 1,1 dcm Behälter)	SA	Schadstoffsammlung	EKK	Elektrogroß- + Kühlgereäteabfuhr
		Biomüll (Bez. 1-5)		Biotonnenreinigung	Ä	Weihnachtsbaunaholung (Bez. 1-5)
		Papiermüll (Bez. 1-5 und 1,1 dcm Behälter)	GA	Grünabfallsammlung	L	Laub
		Gelber Sack (Bez. 1-5)	SP	Sperrmüll (Bezirke 1-2)	X	Mein Bezirk (X und A oder B)



ABFALLKALENDER SPROCKHÖVEL

JULI – DEZEMBER 2024

UND JANUAR 2025



Juli 2024		X	
1	Mo	1	1B
2	Di	2	2B
3	Mi	3	3B
4	Do	4	4B
5	Fr	5	5B
6	Sa		
7	So		
8	Mo	1	
9	Di	2	
10	Mi	3	
11	Do	4	
12	Fr	5	
13	Sa		
14	So		
15	Mo	1	1A
16	Di	2	2A
17	Mi	3	3A
18	Do	4	4A
19	Fr	5	5A
20	Sa		
21	So		
22	Mo	1	
23	Di	2	
24	Mi	3	
25	Do	4	
26	Fr	5	
27	Sa		
28	So		
29	Mo	1	1B
30	Di	2	2B
31	Mi	3	3B

August 2024		X	
1	Do	4	4B
2	Fr	5	5B
3	Sa		
4	So		
5	Mo	1	
6	Di	2	
7	Mi	3	
8	Do	4	
9	Fr	5	
10	Sa	SA	
11	So		
12	Mo	1	1A
13	Di	2	2A
14	Mi	3	3A
15	Do	4	4A
16	Fr	5	5A
17	Sa		
18	So		
19	Mo	1	
20	Di	2	
21	Mi	3	
22	Do	4	
23	Fr	5	E+K
24	Sa		
25	So		
26	Mo	SP1	1B
27	Di	SP2	2B
28	Mi		3B
29	Do		4B
30	Fr		5B
31	Sa	GA	

September 2024		X	
1	So		
2	Mo	1	1
3	Di	2	2
4	Mi	3	3
5	Do	4	4
6	Fr	5	5
7	Sa		
8	So		
9	Mo	1	1A
10	Di	2	2A
11	Mi	3	3A
12	Do	4	4A
13	Fr	5	5A
14	Sa	SA	
15	So		
16	Mo	1	1
17	Di	2	2
18	Mi	3	3
19	Do	4	4
20	Fr	5	5
21	Sa		
22	So		
23	Mo	1	1B
24	Di	2	2B
25	Mi	3	3B
26	Do	4	4B
27	Fr	5	5B
28	Sa		
29	So		
30	Mo	1	1

Restmüll (Bez. 1-5 und 1,1 cbm Behälter)	SA	Schadstoffsammlung	E+K	Elektrogroß- + Kühlergeräteabfuhr
Biomüll (Bez. 1-5)		Blütenmengenreinigung	♻️	Weihnachtsbaumabholung (Bez. 1-5)
Papiermüll (Bez. 1-5 und 1,1 cbm Behälter)	GA	Grünabfallsammlung	L	Laub
Gelber Sack (Bezirke 1-2)	SP	Sperrmüll (Bezirk 1-2)	X	Mein Bezirk (X und A oder B)

Oktober 2024

X

1	Di	2	2		
2	Mi	3	3		
3	Do	Tag der Deutschen Einheit			
4	Fr	4	4		
5	Sa	5	5		
6	So				
7	Mo	1	1A		
8	Di	2	2A		
9	Mi	3	3A		
10	Do	4	4A		
11	Fr	5	5A		
12	Sa				
13	So				
14	Mo	1	1		
15	Di	2	2		
16	Mi	3	3		
17	Do	4	4		
18	Fr	5	E+K		
19	Sa	GA			
20	So				
21	Mo	1	1B		
22	Di	2	2B		
23	Mi	3	3B		
24	Do	4	4B		
25	Fr	5	5B		
26	Sa	SA			
27	So				
28	Mo	1	SP1		
29	Di	2	SP2		
30	Mi	3	3		
31	Do	4	4		

November 2024

X

1	Fr	Allerheiligen			
2	Sa	5	5		
3	So				
4	Mo	1	1A		
5	Di	2	2A		
6	Mi	3	3A		
7	Do	4	4A		
8	Fr	5	5A		
9	Sa				
10	So				
11	Mo	1	1		
12	Di	2	2		
13	Mi	3	3		
14	Do	4	4		
15	Fr	5	5		
16	Sa	L			
17	So				
18	Mo	1	1B		
19	Di	2	2B		
20	Mi	3	3B		
21	Do	4	4B		
22	Fr	5	5B		
23	Sa				
24	So				
25	Mo	1	1		
26	Di	2	2		
27	Mi	3	3		
28	Do	4	4		
29	Fr	5	5	E+K	
30	Sa	SA			

Dezember 2024

X

1	So				
2	Mo	1	1A		
3	Di	2	2A		
4	Mi	3	3A		
5	Do	4	4A		
6	Fr	5	5A		
7	Sa	L			
8	So				
9	Mo	1	1		
10	Di	2	2		
11	Mi	3	3		
12	Do	4	4		
13	Fr	5	5		
14	Sa				
15	So				
16	Mo	SP1	1	1B	
17	Di	SP2	2	2B	
18	Mi		3	3B	
19	Do		4	4B	
20	Fr		5	5B	
21	Sa	1	1		
22	So				
23	Mo	2	2		
24	Di	3	3		
25	Mi	1. Weihnachtstag			
26	Do	2. Weihnachtstag			
27	Fr	4	4		
28	Sa	5	5		
29	So				
30	Mo		1	1A	
31	Di		2	2A	

Januar 2025				
1	Mi	Neujahr		
2	Do		3	3A
3	Fr		4	4A
4	Sa		5	5A
5	So			
6	Mo	1	1	1A
7	Di	2	2	2A
8	Mi	3	3	3A
9	Do	4	4	4A
10	Fr	5	5	5A
11	Sa	SA		
12	So			
13	Mo		1	1B
14	Di		2	2B
15	Mi		3	3B
16	Do		4	4B
17	Fr		5	5B
18	Sa			
19	So			
20	Mo	1	1	
21	Di	2	2	
22	Mi	3	3	
23	Do	4	4	
24	Fr	5	5	
25	Sa			
26	So			
27	Mo		1	1A
28	Di		2	2A
29	Mi		3	3A
30	Do		4	4A
31	Fr		5	5A

April 2024

X

1	Mo		Ostersonntag			
2	Di	1	1			
3	Mi	2	2			
4	Do	3	3			
5	Fr	4	4			
6	Sa	5	5			
7	So					
8	Mo		1	1B		
9	Di		2	2B		
10	Mi		3	3B		
11	Do		4	4B		
12	Fr		5	5B		
13	Sa	SA				
14	So					
15	Mo	1	1			
16	Di	2	2			
17	Mi	3	3			
18	Do	4	4			
19	Fr	5	5	E+K		
20	Sa					
21	So					
22	Mo	1	1	1A		
23	Di	2	2	2A		
24	Mi	3	3	3A		
25	Do	4	4	4A		
26	Fr	5	5	5A		
27	Sa	GA				
28	So					
29	Mo	1	1	SP1		
30	Di	2	2	SP2		

Mai 2024

X

1	Mi	Tag der Arbeit				
2	Do	3	3			
3	Fr	4	4			
4	Sa	5	5			
5	So					
6	Mo	1	1B			
7	Di	2	2B			
8	Mi	3	3B			
9	Do	Christi Himmelfahrt				
10	Fr	4	4B			
11	Sa	5	5B			
12	So					
13	Mo	1	1			
14	Di	2	2			
15	Mi	3	3			
16	Do	4	4			
17	Fr	5	5			
18	Sa					
19	So	Pfingstsonntag				
20	Mo	Pfingstmontag				
21	Di	1	1A			
22	Mi	2	2A			
23	Do	3	3A			
24	Fr	4	4A			
25	Sa	5	5A			
26	So					
27	Mo	1	1			
28	Di	2	2			
29	Mi	3	3			
30	Do	Fronleichnam				
31	Fr	4	4			

Juni 2024

X

1	Sa	5	5			
2	So					
3	Mo	1	1B			
4	Di	2	2B			
5	Mi	3	3B			
6	Do	4	4B			
7	Fr	5	5B			
8	Sa					
9	So					
10	Mo	1	1			
11	Di	2	2			
12	Mi	3	3			
13	Do	4	4			
14	Fr	5	5	E+K		
15	Sa	SA				
16	So					
17	Mo	1	1A			
18	Di	2	2A			
19	Mi	3	3A			
20	Do	4	4A			
21	Fr	5	5A			
22	Sa					
23	So					
24	Mo	1	1	SP1		
25	Di	2	2	SP2		
26	Mi	3	3			
27	Do	4	4			
28	Fr	5	5			
29	Sa					
30	So					

Notizen

GEBIETSAUFTEILUNG SPROCKHÖVEL 2024

- a Reviertyp: Restabfall, Bioabfall, Gelber Sack
- b Reviertyp : Papier
- c Reviertyp: Sperrmüll



	a	b	c		a	b	c		a	b	c
R Rathausplatz	5	5A	SP2	Sondern	1	1A	SP2	Weidenstraße	5	5B	SP2
Riepelsiepen	4	4B	SP1	Starenweg	4	4B	SP1	Weststraße	1	1B	SP2
Rosenstraße	5	5A	SP2	Stefansbecke	2	2B	SP2	Weuste	1	1B	SP2
Rottenberger Weg	1	1B	SP2	Steinegge	4	4B	SP1	Wichernstraße	3	3A	SP1
S Sandlöhlen	2	2B	SP2	Steinklippe	2	2B	SP2	Wiggers	2	2B	SP2
Schachtweg	1	1A	SP2	Stennert	1	1B	SP2	Wilhelm-Kraft-Straße	2	2A	SP2
Scheffelstraße	2	2A	SP2	Stippelstraße	2	2A	SP2	Wittener Straße			
Scheidung	5	5A	SP2	Stöcken	1	1A	SP2	(Querspange bis Stadtgrenze)	5	5B	SP2
Scherenberg	1	1B	SP2	Stoppelbruch	1	1A	SP2	Wittener Straße			
Schevener Holz	2	2B	SP2	T Talstraße	3	3B	SP1	(Rathausplatz bis Querspange)	5	5A	SP2
Schevener Straße	2	2B	SP2	Timmersholt	2	2B	SP2	Wuppertaler Straße	4	4A	SP1
Schillerstraße	4	4B	SP1	Tulpenstraße	5	5A	SP2	Z Zechenstraße	2	2B	SP2
Schleifkotten	2	2A	SP2	Tunnelweg	1	1A	SP2	Zippe	5	5B	SP2
Schloppe	5	5A	SP2	U Uhlenberg	5	5A	SP2	Zum England	2	2B	SP2
Schmiedestraße	1	1B	SP2	Uhlenbruchstraße	3	3B	SP1	Zum Pleßbach	3	3B	SP1
Schulstraße	4	4B	SP1	Üllendahl	2	2B	SP2	Zum Sackschacht	2	2B	SP2
Schultenbrinkstraße	4	4B	SP1	Untere Heide	2	2A	SP2	Zum Schlöbchen	5	5B	SP2
Schultenbuschstraße	3	3B	SP1	Untere Schwenke	2	2B	SP2	Zum Sportplatz	1	1A	SP2
Schulweg	4	4A	SP1	V Vom-Stein-Straße	1	1B	SP2	Zum Strandbad	1	1B	SP2
Schwalbenweg	4	4B	SP1	Von-Galen-Straße	3	3A	SP1	Zur Hütte	1	1A	SP2
Schwelmer Straße	1	1B	SP2	W Wachtelweg	4	4B	SP1	Zur Streuobstwiese	5	5B	SP2
Siedlungsweg	1	1A	SP2	Waldweg	3	3B	SP1	Zur Windmühle	5	5B	SP2
Siepen	5	5B	SP2	Wechtenbruch	2	2A	SP2				
Silberberg	1	1B	SP2								
Silscheder Straße	5	5A	SP2								
Sirrenbergstraße	5	5B	SP2								

15 :: ELEKTROGROßGERÄTE / KÜHL- UND GEFRIERGERÄTE



Elektrogroßgeräte, Kühl- und Gefriergeräteabfuhr

Kühl-/Gefriergeräte und Elektrogroßgeräte (z. B. Fernseher, Herde, Waschmaschinen, Geschirrspüler, etc.) aus Wohnungen und anderen Teilen des Wohngrundstücks fährt die Stadt auf Anforderung zu den im Abfallkalender genannten Terminen ab. Die Abholung der Geräte muss angemeldet werden. Am jeweiligen Abfuhrtag müssen die Geräte bis spätestens 7.00 Uhr an der Straße zur Abholung bereit stehen. **Die Termine und Reviere entnehmen Sie bitte dem Entsorgungskalender im Mittelteil.**

Wie kann ich Elektrogroßgeräte-, Kühl-/Gefriergeräteabfuhr anmelden?

- AHE APP (mit Terminbestätigung)
- www.ahe.de
- www.sprockhoevel.de
- im Bürgerbüro

Die Anmeldefrist endet 8 Tage vor Abfuhr.

Was kostet mich die Abholung von Elektrogroßgeräten, Kühl- und Gefriergeräten?

1,-€ je Gerät

Gibt es eine Mengenbeschränkung?

Nein

Elektrokleingeräte (wie z. B. Toaster, Föhne, Kaffeemaschinen, Wasserkocher) werden beim Schadstoffmobil angenommen. Die Termine entnehmen Sie bitte der Seite 34.

Elektrogeräte können außerdem ohne Gebühr bei der Firma Büttner + Saure, abgegeben werden.

Achtung! Nicht abgegeben werden können:

Kühl- und Gefriergeräte, mit Öl oder anderen Flüssigkeiten gefüllte oder belastete Elektrogeräte sowie asbesthaltige Elektrogeräte. (Z. B. Nachtspeicheröfen, Heizradiatoren)

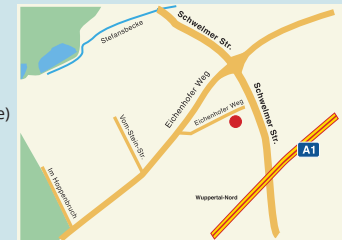
Büttner + Saure

Schwelmer Straße 60
45549 Sprockhövel (Stefansbecke)

(Anfahrt über Eichenhofer Weg)

Öffnungszeiten:

Mo.–Fr. 8.00–17.00 Uhr



Außerhalb der vorgenannten Termine können Sie auch selbst Ihr Kühl-/Gefriergerät zu den Wertstoffzentren in Gevelsberg und Witten (siehe Seite 29) bringen.

16 : WERTSTOFFZENTREN IN GEVELSBERG UND WITTEN



Wertstoffzentrum in Gevelsberg

Öffnungszeiten für Bürgerservice:

Montag - Mittwoch: 10:00 - 16:30 Uhr

Donnerstag-Freitag: 10:00 - 17:30 Uhr

Samstag: 09:00 - 13:00 Uhr

Betreiber:

AHE GmbH

Hundeicker Straße 24 - 26

58285 Gevelsberg



Wertstoffzentrum in Witten

Öffnungszeiten für Bürgerservice:

Montag - Mittwoch: 10:00 - 16:30 Uhr

Donnerstag-Freitag: 10:00 - 17:30 Uhr

Samstag: 09:00 - 13:00 Uhr

Betreiber:

AHE GmbH

Bebbelsdorf 73

58454 Witten



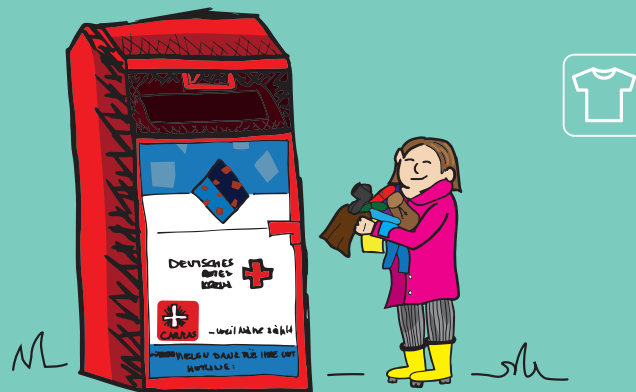
17 : ALTKLEIDER

Durch die Altkleidersammlung werden die karitativen Einrichtungen Deutsches Rotes Kreuz, Malteser Hilfsdienst und Caritas unterstützt.

Die Altkleider werden einer fachgerechten Verwertung zugeführt. Bitte nutzen Sie nur Altkleidercontainer, die mit den Namen der vorbezeichneten Organisationen beschriftet sind. Damit helfen Sie den Hilfsorganisationen vor Ort. Bitte nutzen Sie nur die nachfolgend aufgeführten Container.

Standorte Haßlinghausen

Am Blumenhaus/Schmiedestraße
Hobeuken/Henriette-Davidis-Weg
Mathilde-Anneke-Straße
Mittelstraße / Autobahnbrücke
Gevelsberger Straße / Uellendahl
Gevelsberger Straße / Alte Schule Parkplatz
Geschwister-Schöll-Straße (Sporthalle)
Wittener Straße / Verbindungsweg Uhlenberg
Ecke Kohltreiberweg / Untere Heide
Stefansbecke
Oststraße
Schleifkotten / Stippelstraße
Hoppe
Zechenstraße / Zum Sackschacht
Poststraße
Flurstraße / Heidestraße



Standorte Hiddinghausen

Wittener Straße / Leveringhauser Straße
Jahnstraße
Albringhauser Straße / Kindergarten/Sportplatz

Standorte Obersprockhövel

Am alten Knapp / Alter Kohlenweg
Am Leveloh
Kleinbeckstraße / Wuppertaler Straße
Löhener Straße
Am Schlagbaum

Weitere Standorte finden Sie auf der nächsten Seite ...

... im Übrigen weisen wir darauf hin, dass es sich bei den Sammlungen an der Haustür oft um gewerbliche Sammlungen handelt, die weder zulässig noch karitativ sind.



Standorte Niedersprockhövel

Parkplatz Im Baumhof
Alte Mühlenstraße
Fritz-Lehmhaus-Weg
Hiddinghauser Straße / Sirrenbergstraße
Auf dem Bruch / Hombergstraße
Bahnhofstraße
Erfurter Straße / Glückauf-Halle
Bergstraße / Kreuzstraße
Hölterstraße / Radweg
Schulstraße / Wuppertaler Straße
Hohe Egge Unterweg / Hohe Egge Oberweg
Hiddinghauser Straße / Burgfeldweg

Standorte Gennebreck

Zum Sportplatz
Quellenburgstraße / Scherenberg
Elberfelder Straße / gegenüber der ehemaligen Feuerwehr

Standorte Niederstüter

Alte Poststraße / Gedulderweg
Starenweg

Die Hilfsorganisationen bedanken sich an dieser Stelle herzlich für Ihre Unterstützung!

Was gehört in den Altkleidercontainer?

In diese Container können z. B. getragene Kleidung, Woldecken, Handtücher oder auch Schuhe (möglichst zusammengebunden) eingeworfen werden.

Die Container werden mindestens 1 x wöchentlich geleert und die Erlöse aus den gesammelten Altkleidern sozialen Zwecken zugeführt.

Wir drehen den Wasserhahn auf und sauberes, kristallklares Trinkwasser ist für uns selbstverständlich, aber 748 Mio. Menschen sehen dies anders!

Wir im EN-Kreis recyceln ca. 1.200 Tonnen Altkleider. Damit können im Jahr 338.800.000 m³ Wasser eingespart werden. Dies entspricht der 113-fachen Füllung des Kemnader Stausees.



WUSSTEN SIE, DASS FÜR DIE PRODUKTION EINER JEANS, 22.000 L WASSER ODER 157 BADEWÄNNENFÜLLUNGEN BENÖTIGT WERDEN?

18 : SCHADSTOFFHALTIGE ABFÄLLE AUS HAUSHALTUNGEN



Privathaushalte haben die Möglichkeit, Problemabfälle beim Umweltmobil oder werktäglich an den Wertstoffzentren Gevelsberg und Witten kostenlos abzugeben.

Moderne Schadstoffe, einmal in den Verkehr gebracht, bleiben uns, unseren Nachkommen und der Nachwelt oft auf Jahrzehnte oder gar Jahrhunderte erhalten. Sie finden sich auch nach der Sonderbeseitigung in Boden, Wasser und Luft wieder und gefährden unsere Lebensgrundlagen. Bitte berücksichtigen Sie dies bei Ihren Kaufentscheidungen!

Vermeiden Sie beim Einkauf schadstoffhaltige Produkte.

Weichen Sie z. B. auf Artikel aus, die den „Blauen Engel“ tragen oder auch auf althergebrachte Hausmittel. Müssen Sie dennoch schadstoffhaltige Produkte entsorgen, so nutzen Sie in erster Linie das Angebot der jährlich im Auftrag der Stadt für die Haushaltungen (nicht für Gewerbebetriebe) durchgeführten Sammelaktion am Schadstoffmobil.

Batterien

Der Handel ist nach Inkrafttreten der Batterieverordnung zur Rücknahme aller Altbatterien verpflichtet. Nutzen Sie dieses Angebot, denn Sie belasten dann nicht den Gebührenhaushalt der Stadt und damit auch nicht Ihre Geldbörse durch die Kosten der Sonderbeseitigung über das Schadstoffmobil.

Die v. g. Regelungen gelten auch für das Kleingewerbe. Allerdings können die Altbatterien am Schadstoffmobil nicht abgegeben werden.



NEU Die rote Tonne

Die „Rote Tonne“ – das Sammelsystem für leere Tintenpatronen, Tonerkartuschen, sowie alte CDs/DVDs und Blu-Ray Discs. Jede einzelne Tintenpatrone, Tonerkartusche oder CD/DVD hilft wertvolle Ressourcen zu erhalten und insbesondere Kunststoffabfälle zu vermeiden. Die roten Tonnen finden Sie an den Wertstoffzentren.



Adressen der Wertstoffzentren siehe Seite 29

Ab JETZT haben Sie die Wahl!

Aufbauend auf den Gelben Sack bieten wir Ihnen eine Zusatzoption (Tonne) für ein sauberes Stadtbild in Sprockhövel an. Wer Interesse hat, kann die gelbe Tonne direkt bei uns bestellen unter www.tonnenwahl.de oder Telefon: 02335 / 84577-31. Die Kosten hierfür werden direkt mit der AHE abgerechnet.



ab 1.99€
im Monat



ab 12.00€
im Monat

Sichern Sie sich
Ihre gelbe Tonne
unter



www.tonnenwahl.de

AHE
Entsorgung sichern. Werte schaffen.



Schadstoffhaltige Abfälle aus Haushaltungen können zu nachfolgenden Terminen am Umweltmobil abgegeben werden.

13.01.2024

- 09.00 – 09.45 Uhr** Standort Herzkamp
Zum Sportplatz (Wendehammer)
- 10.00 – 11.00 Uhr** Standort Haßlinghausen
Engelsfeld (Wendehammer)
- 11.15 – 12.15 Uhr** Standort Obersprockhövel
Kleinbeckstr. 7 (Parkplatz Fa. Schaeffertec)
- 12.30 – 14.00 Uhr** Standort Haßlinghausen
Geschwister-Scholl-Straße (Parkplatz Sporthalle)

24.02.2024

- 09.00 - 09.30 Uhr** Standort Obersprockhövel
Otto-Brenner-Str. / IG Metall Bildungszentrum
(Wanderparkplatz)
- 09.45 – 11.15 Uhr** Standort Niedersprockhövel
Parkplatz an der Umgehungsstraße
Mathilde-Anneke-Schule L70N
- 11.30 – 12.15 Uhr** Standort Hiddinghausen
Langenbruchstr./Jahnstr. (Parkplatz)
- 12.30 – 14.00 Uhr** Standort Haßlinghausen
Geschwister-Scholl-Straße
(Parkplatz Sporthalle)

13.04.2024

- 09.00 – 10.15 Uhr** Standort Niedersprockhövel
Parkplatz an der Umgehungsstraße
Mathilde-Anneke-Schule L70N
- 10.30 - 12.00 Uhr** Standort Niederstüter
Gedulderweg (Nähe Fa. Böhmer)
- 12.15 – 14.00 Uhr** Standort Niedersprockhövel
Alte Bergstraße (Wendehammer)

Weitere Termine

- 15.06.2024** Standorte und Zeiten wie 13.01.2024
- 10.08.2024** Standorte und Zeiten wie 24.02.2024
- 14.09.2024** Standorte und Zeiten wie 13.04.2024
- 26.10.2024** Standorte und Zeiten wie 13.01.2024
- 30.11.2024** Standorte und Zeiten wie 24.02.2024
- 11.01.2025** Standorte und Zeiten wie 13.04.2024



✓ **Am Schadstoffmobil werden angenommen:**

Farben/Lacke/Holzbehandlungsmittel, Kunststoffbehälter/Metall-dosen mit Restanhaftungen Labor-/Chemikalienreste, Chemische Pflanzenschutzmittel, Lösungsmittelhaltige Produkte, Leuchtstoff-röhren, Energiesparlampen, Quecksilberhaltige Produkte, Kondensatoren und Transformatoren, Spraydosen (soweit nicht voll-ständig entleert), Haushalts-/Hobby-/Autospezialreinigungsmittel, Elektrokleingeräte





Die „Wertstofftonne“ muss nicht immer eine Tonne werden. Es geht vielmehr um die Frage: Wie kann es organisiert werden, dass neben Verpackungsmaterial aus Metall, Kunststoff oder Verbundmaterial, die in Deutschland seit über 20 Jahren per Gelben Sack oder Tonne getrennt gesammelt werden, auch weitere Wertstoffe aus denselben Materialien wieder zu verwerten sind.

Im Ennepe-Ruhr-Kreis können Bürger ihren Kunststoff im Rahmen des Bürgerservices beim Wertstoffzentrum in Gevelsberg gebührenfrei abgeben.

Diese Kunststoffprodukte können **KOSTENLOS** abgegeben werden:

Aufbewahrung

Kanister, Fässer, Wassertonnen, Eimer, Kübel, Haushaltswannen, Schüsseln, Bottiche, Wäschekörbe, Obstkisten

Transport

Faltkörbe, Stapelkisten

Garten

Komposter, Gießkannen, Gartenmöbel

Spielsachen

Bobby-Cars, Sandkastenspielzeug

Diese Kunststoffprodukte dürfen wir **nicht KOSTENLOS** annehmen:

Bau-Aussenbereich

Schläuche, Kartuschen, Kabel, Rohre, Teichfolien, sonstige Folie

Chemie

Kanister, Fässer mit Giftsymbolen

Auto

Autoteile mit Schrauben, Lack

EDV

Computer, Tastaturen

Bau- Innenbereich

Leisten, Profile, Platten, Fensterprofile, Fußmatten, Teppiche, Planen, Duschvorhänge, Plexiglas, Schaumstoffe, Styropor, Styrodur, Rollläden, Kunststoff-Bodenbeläge, Kunststoff-Fußböden, WC-Armaturen, -Schränke

Wasserspielzeuge

Aufblasbares Spielzeug, Planschbecken

Achten Sie auf diese Zeichen:

PE und PE - Mit dieser Kennzeichnung kostenfrei abzugeben
PVC, PA, PS, ABS - müssen kostenpflichtig entsorgt werden

20 : METALLSCHROTT



Metallschrott

In den Haushalten fallen immer einmal wieder große Metallteile an, die kein Sperrgut sind (überwiegend Bau- und Abbruchabfall). Diese können schon allein aufgrund ihres Gewichtes und ihrer Stabilität von den städtischen Pressmüllfahrzeugen nicht mitgenommen werden. Da nicht alle Haushalte die Möglichkeit haben, solche Metallteile zu den Wertstoffzentren zu bringen, **bietet der Ennepe-Ruhr-Kreis seinen Bürger:innen eine kostenlose Abholung von Metallschrott an.**

Immer wieder melden sich besorgte Bürger, nachdem sie sich illegaler Schrottsammler bedient haben und fragen an, ob sie nicht eventuell einen Fehler gemacht haben. Nicht selten wurden die Sammler auf das Grundstück, in den Keller oder sogar in die Wohnung gelassen. Tatsächlich zeigt sich bei der Überprüfung aufgegriffener illegaler Sammler nicht selten, dass gegen diese in der Vergangenheit bereits wegen Eigentumsdelikten ermittelt wurde.

Nutzen Sie also besser den Service des Ennepe-Ruhr-Kreises und beachten bitte: Das Altmetall nicht am Straßenrand abstellen, sondern den Müllwerkern übergeben.

Wie funktioniert's:

Anmeldung des Entsorgungswunsches beim Ennepe-Ruhr-Kreis:

Frau Wollmer-Rügger

Tel. 02336 / 932-332

Frau Birka

Tel. 02336 / 932-331



TERMINE 2024

10.02.2024

15.06.2024

14.09.2024

07.12.2024

... besser anrufen und abholen lassen!

21 : FÜR EIN SAUBERES STADTBILD



Im Stadtgebiet Sprockhövel hat die Verwaltung an 33 Standorten Hundekotabfallbehälter aufstellen lassen. Die sogenannten „Dogstations“ sind Abfallsammler kombiniert mit Spender für Hundekotbeutel. So können Hundebesitzerinnen und -besitzer die Hinterlassenschaften ihrer Tiere ordnungsgemäß vor Ort entsorgen.

Die Dogstations sollen dazu beitragen die Stadt sauber zu halten. Auch Grünflächen und Felder sollen nicht mehr durch Hundekot verschmutzt werden, da dies schädlich für die Landwirtschaft und Umwelt ist.

Bei der Standortauswahl der Dogstations wurden die Vorschläge von Bürgerinnen und Bürgern miteinbezogen. Dabei wurden besonders Hauptspazierwege berücksichtigt.

Die Standorte der einzelnen Hundekotabfallbehälter finden Sie auf der folgenden Seite.





Standorte für Hundekotbehälter

Haßlinghausen:

1. Busbahnhof Haßlinghausen zur Geschwister-Scholl Straße hin
2. Lemper Straße Ecke Untere Heide (Ortsausgang)
3. Stefansbecke beim Angelverein
(Rundweg – bei Wegegabelung zum Damm)
4. Zechenstraße Ecke Zum Sackschacht
5. Radweg Ecke Poststraße
6. Kohlentreiberweg Ecke Schleifkotten
7. Spazierweg nahe „Haus am Quell“
(Weggabelung hinter Wittener Straße 54)
8. Mittelstraße Ecke Flurstraße
9. Gevelsberger Straße nahe Brennerei Habbel
10. Weg Ostendahl



Hiddinghausen:

11. Albringhauser Straße Ecke Fußweg Richtung Wittener Straße
(ggü. Albringhauser Straße 19)
12. Feuerwehrgrundstück Jahnstraße
13. Kaninchenweg vor Kaninchenweg 10
14. Langenbruchstraße Ecke Fußweg im Bereich
ggü. Langenbruchstraße 19

Obersprockhövel:

15. Radweg Querung „Im kühlen Grunde“
16. Pöttingstraße Ecke Kreftingstraße
17. Wanderparkplatz (Am alten Knapp)

Niedersprockhövel:

18. Fänkenstraße Ecke Alte Mühlenstraße
19. Grünanlage „Im Baumhof“
20. Radweg Höhe Bahnhof / Ecke Aldi Parkplatz
21. Radweg Zugang Hombergstraße
22. Verbindungsweg Burgfeldweg – Fänkenstraße Zugang Fänkenstr.
23. Auf dem Bruch Ecke Hombergstraße
24. Schultenbuschstraße Ecke Am Stricker
25. Fritz-Lehmhaus-Weg Buswendehammer
26. Uhlenbruchstraße Ecke Pottmagweg

Gennebreck:

27. Radwegzugang „Kuxloher Weg“
28. Radwegzugang „Rottenberger Weg Ecke Eisenbahnstraße“
29. Ochsenkamp Ecke Verbindungsweg zum Sportplatz
30. Barmer Straße Ecke Verbindungsweg zum Sportplatz
31. Parkplatz Egen

Niederstüter:

32. Radweg Viadukt Gedulderweg
33. Bei Kita Gedulderweg Parkplatz

22 : ABFALLGEBÜHREN

Wie hoch sind 2024 die Abfallgebühren? (Stand 12/2023)

Restabfallbehälter

60-l-Behälter bei 14-täglicher Entleerung	133,57 €
120-l-Behälter bei 14-täglicher Entleerung	264,29 €
240-l-Behälter bei 14-täglicher Entleerung	526,72 €
1,1-cbm-Behälter bei 14-täglicher Entleerung	2.414,02 €

Abfallsack für Restabfall

Zu erwerben in den auf Seite 5 aufgeführten Verkaufsstellen. 4,- €/Sack

Bioabfallbehälter

60-l-Behälter bei 14-täglicher Entleerung	64,72 €
120-l-Behälter bei 14-täglicher Entleerung	128,58 €
240-l-Behälter bei 14-täglicher Entleerung	256,74 €
240-l-Saisontonne bei 14-täglicher Entleerung	171,16 €

Sperrgutabfuhr

1,- € je Teil oder Bündel.

Die Teile müssen so gebündelt sein, dass sie von 2 Personen bequem transportiert werden können. Hierzu sind 1 Gebührenmarke zu 1,- € auf jedes Teil oder Bündel zu kleben.

Expressabfuhr

235,96 €

Kühl-/Gefriergeräteabfuhr bzw. Elektrogroßgeräteabfuhr

1,- € je Gerät. Hierzu sind 1 Gebührenmarke zu je 1,- € auf das Gerät zu kleben. Wertmarken gibt es an den Verkaufsstellen der Abfallsäcke.

Papiertonne

Kostenlos!

Kann ich mir einen Abfallbehälter mit meinem Nachbarn teilen?

Ja, für 2 benachbarte Grundstücke kann auf Antrag auch nur ein Abfallbehälter aufgestellt werden. Spezielle Anträge hierzu sind ebenfalls an den vorgenannten Stellen oder online zu erhalten.

Wie kann ich Behältergrößen und -anzahl verändern?

An-, Um- und Abmeldungen kann nur der Grundstückseigentümer vornehmen. Anträge liegen in den Bürgerbüros bereit oder können online unter <https://www.sprockhoevel.de> heruntergeladen werden. Dieser Antrag ist vom Grundstückseigentümer unterschrieben zurückzugeben. Bitte die Behälternummer, wenn vorhanden, angeben.

✓ Ohne zusätzliche Gebühren entsorgen wir:

Altpapier (graue Tonne mit blauem Deckel), gelbe Wertstoffsäcke, Problemabfälle aus Haushaltungen, Altglas, Altkleider, Grünabfall, Laub, Weihnachtsbäume

23 : DIE AHE APP

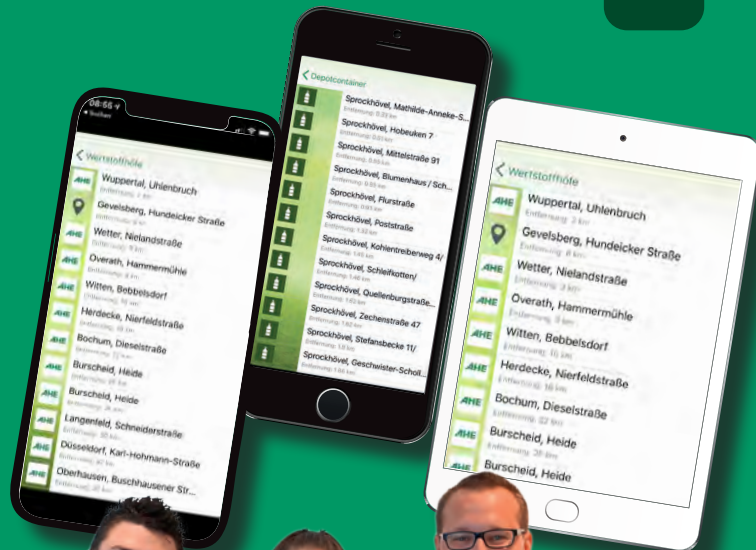


AHE App

Die AHE GmbH bietet ihren Kunden den Service an, Informationen zum Thema Abfuhrtermine, Auffinden von Wertstoffzentren und Depotcontainer über eine eigens für das Unternehmen programmierte APP zu beziehen.

Unter der Bezeichnung „AHE App“ kann die Anwendung über den App Store (iOS) oder den Google Play Store (Android) kostenlos auf ein Smartphone heruntergeladen werden. Nach Eingabe ihrer Adresse erhalten die User Informationen zu den jeweiligen Abfuhrterminen der verschiedenen Abfallfraktionen.

Selbstverständlich können sich die User von der „AHE App“ an die Abfuhrtermine für die verschiedenen Behälter in ihrer Straße erinnern lassen. Es können auch Sperrmüllanmeldungen direkt über die APP angemeldet werden.



Stichwort

Entsorgungsart

A bbeizmittel	Schadstoffmobil
Abflussreiniger	Schadstoffmobil
Altöl	Handel, Schadstoffmobil
Aluminium aus Verpackungen	Gelber Sack
Autoreifen	Handel, Wertstoffzentren
B atterien	Handel, Schadstoffmobil
Bettwäsche	Altkleidercontainer
Blisterverpackungen	gelber Sack
Blumenerde, alte	Bioabfallbehälter, Kompost
Blumentöpfe	Restabfall
Brat- und Fritierfette, erkaltete	Bioabfallbehälter
Bremsflüssigkeit	Schadstoffmobil
Brot, -rest, auch schimmelig	Bioabfallbehälter
Bücher	Altpapierbehälter
C hemikalienreste	Schadstoffmobil
CD's	Handel/Restabfall
D eckel v. Konservengläsern	Gelber Sack
Desinfektionsmittel	Schadstoffmobil
Disketten	Restmüll
Dosen, leere	gelber Sack
Druckerpatronen	Handel/Restabfall
E ierschalen	Bioabfallbehälter, Kompost
Einweggeschirr	Gelber Sack
Einwegrasierer	Restabfall
Elektrogeräte, groß	Elektrogeräteabfuhr
Energiesparlampen	Schadstoffmobil
F ahrräder	Sperrmüll
Farbeimer	Schadstoffmobil

Stichwort

Entsorgungsart

Farben	Schadstoffmobil
Federbetten, gebraucht	Sperrgutabfuhr
Fenster	Wertstoffzentren
Fernseher	Elektrogeräteabfuhr
Fette, erkaltete	Bioabfallbehälter
Feuerlöscher	Schadstoffmobil oder Wertstoffzentren
Feuerzeuge	Restabfall
Filme	Restabfall
Filzstifte, Kugelschreiber	Restabfall
Flaschen	Glascontainer
Fleckenentferner	Schadstoffmobil
Folien	Gelber Sack
Folienverpackungen	Gelber Sack
Frostschutzmittel	Schadstoffmobil
Füllhalterpatronen	Restabfall
G asherd	Elektrogeräteabfuhr
Gefriergeräte	Elektrogeräteabfuhr oder Wertstoffzentren
Geschirr, zerbrochen	Restabfall
Getränkedosen	Gelber Sack
Glasscheiben	Restabfall, Bauschutt oder Wertstoffzentren
Glühbirnen	Restabfall
Grünschnitt, Gartenabfälle	Bioabfall, Kompost, Grünabfallsammlung
Gummiringe v. Einmachgläsern	Restabfall
H aare	Bioabfallbehälter, Kompost
Halogenleuchtmittel	Schadstoffmobil
Handtücher, gebrauchte	Altkleidercontainer
Hauskehricht	Restabfall



Stichwort

Entsorgungsart

Heizkörper	Wertstoffzentren
Heizradiatoren	Wertstoffzentren
Herde	Elektrogeräteabfuhr
Holzabfälle	Restabfall
Holzschutzmittel	Schadstoffmobil
Holzspäne, kleine unbeh. Menge	Bioabfall, Kompost
Hörspielkassetten	Restabfall
Imprägniermittel	Schadstoffmobil
Joghurtbecher	Gelber Sack
Kaffeersatz mit Filtertüte	Bioabfallbehälter
Kalte Asche	Restabfall
Kassenbons	Altpapierbehälter
Katzenstreu	Restabfall
Keramik	Restabfall
Kerzenreste	Restabfall
Klebstoffe	Schadstoffmobil
Kleidung, noch tragbar	Altkleidercontainer
Kleidung, nicht mehr tragbar	Restabfall
Kleintiermist	Restabfall
Knochen	Bioabfallbehälter
Knopfzellen	Schadstoffmobil
Knüllpapier	Bioabfallbehälter
Kohlepapier	Restabfall
Kondensatoren	Schadstoffmobil
Konservendosen	Gelber Sack
Kopiergerät	Elektrogeräteabfuhr
Korken	Handel/Restabfall
Kronkorken	Gelber Sack
Kunststoffrohre	Restabfall
Küchentücher, verschmutzte	Bioabfallbehälter

Stichwort

Entsorgungsart

Kühlfüssigkeit	Schadstoffmobil
Kühlschränke	Elektrogeräteabfuhr oder Wertstoffzentren
Lacke	Schadstoffmobil
Lametta (bleihaltig)	Schadstoffmobil
Laminat	Wertstoffzentren
Lampen, Glühbirnen (kein Halogen)	Restabfall
Leder- und Textilreste	Restabfall
Leuchtstoffröhren	Schadstoffmobil
Lippenstifte, aufgebrauchte	Restabfall
Lösungsmittel	Schadstoffmobil
Lumpen, untragbare Kleidung	Restabfall
Margarinebecher	Gelber Sack
Medikamente	Apotheke/Schadstoffmobil ggfls. Restabfall
Mikrowelle	Elektrogeräteabfuhr
Milchkartons	Gelber Sack
Möbel	Sperrgutabfuhr
Musikkassetten	Restabfall
Nachtspeicheröfen	Wertstoffzentrum Gevelsberg
Nägel, Schrauben	Restabfall
Nusschalen	Bioabfallbehälter
Obst-, Gemüseabfälle	Bioabfallbehälter, Kompost
Ölkanister	Schadstoffmobil
Ölradiatoren	Wertstoffzentren
Ohrenstäbchen	Restabfall
Opalisiertes Glas (z. B. Odol)	Restabfall
Paletten	Wertstoffzentren
Papier	Altpapierbehälter
Papiertüten	Altpapierbehälter

Stichwort

Entsorgungsart

Pflanzenschutzmittel	Schadstoffmobil
Pflaster	Restabfall
Plastikspielzeug	Restabfall
Plastikhaushaltswaren.	Restabfall
Plastiktüten	Gelber Sack
Porzellan	Restabfall
Putzlappen	Restabfall
PVC	Sperrmüll
Quecksilberhaltige Produkte	Schadstoffmobil
Reinigungsmittel	Schadstoffmobil
Rouge/Lidschatten-Behältnisse	Restabfall
Saftkartons	Gelber Sack
Sanitär/Keramik	Wertstoffzentren
Schallplatten	Restabfall
Schaumstoffschalen f. Obst etc.	Gelber Sack
Schuhe, paarweise gebündelt	Altkleidercontainer, Restmüll
Schädlingsbekämpfungsmittel	Schadstoffmobil
Solarium (ohne Röhre)	Elektrogeräteabfuhr
Sofa.	Sperrgutabfuhr
Speisereste, gekocht	Bioabfallbehälter
Speisereste, ungekocht	Bioabfallbehälter, Kompost
Spiegelglas, zerbrochen	Restabfall
Spraydosen, mit Inhalt	Schadstoffmobil
Spraydosen, leer	Gelber Sack
Spritzen (in geschl. Behältern)	Restabfall
Spritzen, lose.	Entsorgungsunternehmen oder Wertstoffzentren
Sonnenschirmständer	Wertstoffzentren
(Stein o. Beton)	
Staubsaugerbeutel	Restabfall

Stichwort

Entsorgungsart

Staubtücher	Restabfall
Steingut	Restabfall
Straßenkehrriech	Restabfall
Strumpfhosen	Restabfall
Styroporverpackungen	Gelber Sack
Tapetenreste.	Restabfall oder Wertstoffzentren
Taschentücher	Restabfall
Teebeutel	Bioabfallbehälter
Teppiche	Sperrgutabfuhr
Thermometer	Schadstoffmobil
Tische	Sperrgutabfuhr
Toilette	Wertstoffzentren
Tontöpfe	Restabfall
Türen	Wertstoffzentren
Toner	Wertstoffzentren, Schadstoffmobil
Vakuumverpackungen	Gelber Sack
Verdorbene Lebensmittel	Bioabfallbehälter
Verdünnung	Schadstoffmobil
Videokassetten	Restabfall
Vogelsand	Bioabfallbehälter, Kompost
Waschbecken	Wertstoffzentren
Waschmaschinen	Elektrogeräteabfuhr
Watte	Restabfall
Windeln, Binden	Restabfall
Zigarettenkippen, -asche.	Restabfall
Zitrusfrüchte, -schalen.	Bioabfallbehälter

25 : ABFALLENTSORGUNG ÜBER TOILETTEN



Leider kommt es immer häufiger vor, dass Abfälle aus Haushaltungen in die Toiletten gegeben werden. Hier können große Probleme entstehen!

Zum ersten können die Leitungen sehr schnell verstopfen, da sich Fette etc. in den Leitungen absetzen und nicht fortgespült werden können. Dies geschieht meistens nur in den Gebäuden, da dort eine regelmäßige Reinigung der Rohre nicht üblich ist.

Aber auch in den Kanälen können Küchenabfälle, wie z. B. gekochte Speisereste, sehr große Probleme erzeugen! Unter anderem bevorzugen Ratten natürlich Speisereste vor den für sie extra ausgelegten Giftködern, da sie intensiver riechen. Einer Rattenplage sind damit alle Türen und Tore geöffnet.

Es wird darauf hingewiesen, dass ein Einleiten von Speiseresten etc. in das Abwassernetz verboten ist. Dies steht auch in der Entwässerungssatzung der Stadt Sprockhövel. Hier heißt es z. B.: „In das Abwassernetz dürfen u. a. nicht eingeleitet werden: Stoffe, die die Leitung verstopfen oder verkleben bzw. Ablagerungen hervorrufen können, wie Asche, Kehricht, Lumpen, Dung, Küchenabfälle und andere feste Abfälle, auch wenn sie zerkleinert worden sind. Werden Abwässer eingeleitet, die den begründeten Verdacht entstehen lassen, dass ihre Einleitung in das Abwassernetz verboten ist, so ist die Stadt jederzeit berechtigt, Abwasseruntersuchungen auf Kosten des Anschlußnehmers vornehmen zu lassen.“

Es wird deshalb noch einmal dringend gebeten, keine Abfälle über das Abwassernetz bzw. die Toiletten zu entsorgen!



26 : ICH KÜMMERE MICH UM MEINE STADT!

Jeder von uns kann etwas dazu beitragen die eigene Stadt sauber zu halten und schonend mit den Ressourcen die uns zur Verfügung stehen umzugehen.

So finden z.B. schon seit vielen Jahren im April die **Aktionstage für mehr Sauberkeit in Sprockhövel** statt. Die Beteiligung in den letzten Jahren hat ein ums andere Mal bewiesen, dass ein sauberes Sprockhövel ein Anliegen vieler Bürgerinnen und Bürger ist. Deshalb übernimmt die Stadtverwaltung gern die Organisation der Aktion **Sprockhövel putz(t)munter**, um gemeinsam mit Vereinen, Kindergärten, Schulen, Unternehmen und Privatpersonen für ein sauberes Stadtgebiet zu sorgen.

Nicht erst seit dem Start der Initiative **„Mülltrennung wirkt“** im März 2020 ist es uns ein wichtiges Anliegen, die Sammelqualitäten in den Gelben Tonnen und Gelben Säcken, Papiertonnen und Glascontainern zu verbessern. Hierbei sind wir gemeinsam schon sehr erfolgreich. Für 2024 haben wir uns noch mehr vorgenommen! Vom **3. bis 16. Juni 2024** finden erstmalig die bundesweiten Aktionswochen **„Deutschland trennt. Du auch?“** statt - zusammen mit zahl-

reichen Partnern der Initiative **„Mülltrennung wirkt“**. Unser Ziel: Noch mehr Menschen für die richtige Mülltrennung zu begeistern und mit ihnen in den Dialog zu treten.

Die Welt räumt auf. Sprockhövel macht mit. Am **20. September 2024** findet der **World Cleanup Day** statt, die größte Bottom-Up-Bürgerbewegung der Welt zur Beseitigung von Umweltverschmutzung. 2023 beteiligten sich 19 Millionen Menschen weltweit in über 190 Ländern am World Cleanup Day. Sie setzten durch ihre Cleanups (Müllsammelaktionen) ein starkes Zeichen für eine saubere, gesunde und müllfreie Welt. Machen auch Sie mit bei der weltweit größten **Cleanup Sammelaktion am World Cleanup Day**. Seien Sie dabei und befreien unsere Straßen, Parks, Strände, Wälder, Flüsse, Flussufer und die Meere von achtlos beseitigtem Abfall.

Früh übt sich, wer diese Welt erhalten will. Mit Lernen und Umdenken kann man nicht früh genug anfangen. Deshalb kooperieren die Stadt Sprockhövel und die AHE z.B. mit dem Bildungsprojekt **„Die Wertstoffprofis“** und unseren **Umweltclowninnen**, um schon Kinder und Jugendliche für das Thema Ressourcenschonung zu sensibilisieren. Mehr Informationen, wie wir in unseren Kindertagesstätten und den Schulen beginnen unseren Jüngsten den richtigen Umgang mit unserer Umwelt zu vermitteln finden Sie auf Seite 9.

Wir alle können gemeinsam dafür sorgen, dass unsere Stadt so schön und liebenswert bleibt wie Sie ist.



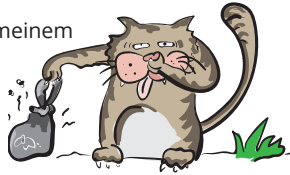


Ich halte meine Stadt sauber!

- ✓ Ich werfe meine Zigarettenkippen nicht achtlos auf die Straße (gleiches gilt für Essensreste, Verpackungen, Kaugummis, Papiertaschentücher etc.), sondern entsorge sie in den dafür aufgestellten Abfallbehältern.



- ✓ Ich beseitige beim Gassigehen mit meinem Hund die „Hinterlassenschaften“ ordnungsgemäß (dies gilt auch für Pferdehalter).



- ✓ Ich wasche mein Fahrzeug nicht mit Reinigungszusätzen, sondern fahre hierzu in eine umweltgerechte Waschanlage.
- ✓ Ich leere den Aschenbecher meines Fahrzeugs nicht am Straßenrand oder in der freien Natur aus, sondern in meinen Restmüllbehälter.
- ✓ Ich reinige den Gehweg vor meinem Haus regelmäßig von Herbstlaub und halte ihn im Winter von Schnee und Eis frei.
- ✓ Ich werfe meine Gartenabfälle nicht in den Wald oder in die freie Landschaft.

Reinigung und Winterdienst auf Bürgersteigen

Reinigung

- Verantwortlich ist der Grundstückseigentümer, dies kann auf Mieter übertragen werden.
- Der Kehrriech darf nicht auf die Straße/ in die Gasse gefegt werden.
- Der Kehrriech ist vom Grundstückseigentümer über den Restabfallbehälter zu entsorgen.

Winterdienst

- Verantwortlich ist der Grundstückseigentümer, dies kann auf Mieter übertragen werden.
- Schnee und Eis müssen beseitigt werden, danach ist die Fläche mit abstumpfenden Mitteln zu bestreuen.
- Streusalz darf nur bei überfrierender Nässe oder an besonders gefährlichen Stellen (Treppen, starke Steigungen ...) eingesetzt werden. Werktags 7:00 - 20:00 Uhr und sonn- u. feiertags 9:00-20:00 Uhr
- Der Schnee darf nicht zum Fahrbahnrand geschoben werden, sondern zum eigenen Grundstück hin.



AHE

Entsorgung sichern. Werte schaffen.

Wenn jeder sie nutzt,
würde uns so etwas erspart bleiben.

Wirf keinen
Müll in die
Natur!

Müll abladen verboten!
Wer hier illegal
seinen Müll entsorgt
oder Dinge neben diesem
Container abstellt, bekommt ein
Bußgeld von bis zu 1.000,- €.
Nutzen Sie einen anderen Container oder die
Wertstoffzentren in Gevelsberg, Hundelickner Straße 24-25
oder in Witten, Babelsdorf 73.
Wir lieben unsere saubere Stadt!

WERTSTOFFZENTRUM
IN SPROCKHOVEL

DEUTSCHES ROTE KREUZ

www.ahe.de • 02335 84577-0 • ahe@ahe.de